

## **Annuario 2005 dei flussi turistici della Provincia di Torino**

Annuario 2005 dei flussi turistici della Provincia di Torino

Assessore: Avv. Patrizia Bugnano  
Segreteria Assessore  
tel. 011 8612125, 011 8612182  
fax 011 011 8612147  
email: [asstur@provincia.torino.it](mailto:asstur@provincia.torino.it)

Dirigente: dott. Mario Burgay  
tel.: 011 8612687  
fax: 011 8612428  
email: [burgay@provincia.torino](mailto:burgay@provincia.torino)

Progetto grafico e rilevazione dati: Dr. Amedeo Mariano  
fax: 011 8612428  
email: [amedeo.mariano@provincia.torino.it](mailto:amedeo.mariano@provincia.torino.it)

Si ringraziano per la stesura e pubblicazione del presente  
annuario:  
- Ufficio Stampa della Provincia di Torino: Dr. Michele  
Fassinotti  
- Osservatorio del Turismo della Regione Piemonte:  
Dr. Roberto Fontana e Dr. Giorgio Benci  
C.S.I. Piemonte: Dr. Fabrizio Dabbene

## Introduzione

La Provincia di Torino ha l'attribuzione della rilevazione del movimento turistico alberghiero sul proprio territorio ai sensi della L.R. n. 12/87 del 5.3.1987 e del D.Lgs. 6.9.1989 n. 322.

In questo contesto la Provincia di Torino adempie al compito di rilevare il movimento dei clienti nelle strutture ricettive situate nell'area di competenza e la consistenza degli esercizi ricettivi stessi, con le modalità previste dalla legislazione vigente e dalle direttive emanate dall'ISTAT, che è titolare delle rilevazioni.

Questo Annuario 2005 delle rilevazioni statistiche è il frutto della raccolta dei dati degli arrivi e delle presenze trasmessi dagli esercenti delle strutture alberghiere ed extralberghiere e inseriti in un sistema informatico di rilevazione attivo fin dal 1989.

L'obiettivo è di diffondere le informazioni più significative riguardanti il fenomeno turistico, relativo ai soggiorni in strutture ricettive, che si sviluppa nella nostra provincia. Il testo è suddiviso in quattro sezioni:

- nella prima parte viene proposta un'analisi dell'andamento globale nella Provincia di Torino nel 2005 e una breve analisi storica del movimento turistico nelle strutture ricettive nel periodo 1989-2005;

- nella seconda parte viene presentata l'offerta ricettiva e i flussi turistici divisi per le 3 Agenzie Turistiche Locali (ATL 1 di Torino dell'Area Metropolitana, ATL 2 Montagnedoc Valli di Susa e Pinerolese, ATL 3 Canavese e Valli di Lanzo). Vengono mostrate dapprima le variazioni sulla consistenza divisa per tipologia di esercizio, tipologia di struttura e numero di stelle, quindi vengono indicati gli arrivi e presenze divisi per italiani e stranieri;

- nella terza parte viene mostrata la consistenza ricettiva e il movimento turistico diviso per diverse tipologie turistiche. In particolare vengono prese in esame la città di Torino, le cosiddette Città di Charme - ovvero 12 comuni facenti parte di una Rete promossa dalla Provincia di Torino ricchi di testimonianze di arte, storia e tradizione -, i comuni con oltre 20.000 abitanti, i centri bistagionali, i centri montani estivi, i centri pedemontani e gli altri comuni.

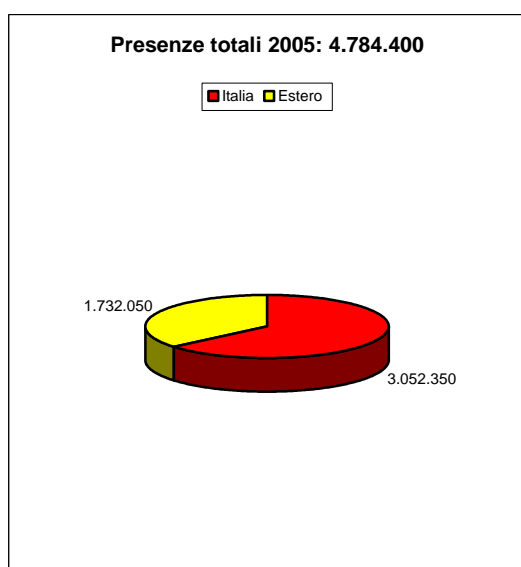
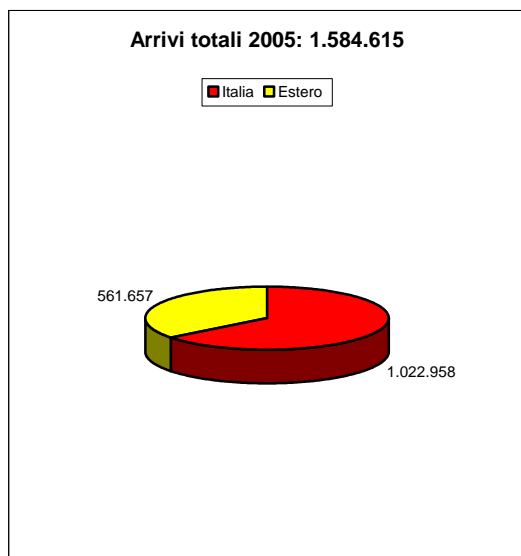
- Infine, nella quarta parte vengono mostrati i flussi turistici divisi per regioni italiane e stati esteri, al fine di testimoniare la provenienza dei turisti che prediligono la Provincia di Torino come meta di viaggio.

Particolare attenzione verrà prestata nell'esplicitare le variazioni percentuali dei flussi turistici rispetto al 2004 nelle ATL e nei comuni facenti parte delle suddette tipologie turistiche. Infatti verranno mostrate per ogni ATL e per ogni tipologia turistica le variazioni percentuali dapprima come dato globale – ovvero raffrontando i risultati degli arrivi e delle presenze di tutte le strutture ricettive tra il 2004 e il 2005 – e successivamente verranno rivelate le variazioni percentuali tra i soli esercizi che hanno presentato le dichiarazioni del movimento turistico sia per il 2004 che per il 2005. In quest'ultimo caso il risultato esprime un dato di tendenza che evita le distorsioni statistiche legate alla mancata o incompleta presentazione delle dichiarazioni nonché alle variazioni della consistenza numerica delle strutture.

Per quel che riguarda la mancata o incompleta presentazione dei flussi da parte delle strutture ricettive, è rilevante sottolineare che è stata eseguita nel 2005 una campagna straordinaria di sollecitazione degli esercizi inadempienti che ha comportato un significativo innalzamento del tasso di presentazione delle dichiarazioni del movimento. Per questo motivo si invita a prestare particolare attenzione alla differenza tra le variazioni percentuali tra il dato globale 2004/2005 e il dato espresso dal raffronto tra le sole strutture che hanno presentato regolarmente le dichiarazioni sugli arrivi e presenze sia nel 2004 che nel 2005.

# Flussi Totali

## Arrivi e presenze turistiche nel 2005



Se nel 2004 si era registrata una notevole impennata dei flussi turistici, nel 2005 l'incremento degli arrivi e delle presenze è stato davvero entusiasmante: ben 374.895 (+ 31%) arrivi e ben 845.957 (+ 21,5%) presenze in più rispetto al 2004! Come si può vedere dal grafico in basso alla pagina, l'incremento è stato il più consistente dal 1989 (anno in cui sono iniziate le rilevazioni statistiche tramite procedure software), facendo visibilmente impennare verso l'alto le linee degli arrivi e delle presenze. Insomma, l'appuntamento olimpico sembra davvero aver trasformato la provincia di Torino rendendola più che mai un centro di attrazione turistico e culturale. In tutto il territorio (se si escludono, come vedremo, i centri montani estivi) si registrano significativi aumenti di flusso turistico. Per quanto riguarda le provenienze, si rileva un innalzamento delle presenze sia degli stranieri (+ 35,7% di arrivi e + 27% di presenze) che degli italiani (+ 28,6 di arrivi e + 18,5% di presenze).

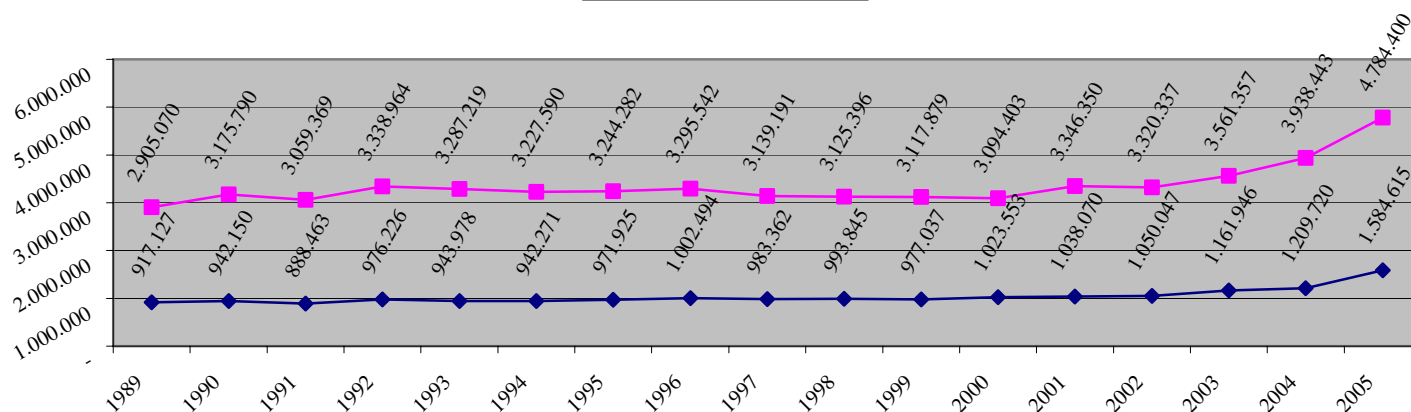
Nel settore alberghiero si riscontrano gli aumenti più considerevoli (+34,4% di arrivi e + 20,3% di presenze), laddove nelle strutture extralberghiere si registra un modesto innalzamento degli arrivi (+ 4,2%) a fronte però di un forte incremento (maggiore di quello alberghiero) delle presenze (+25,4%).

Le crescite turistiche più eloquenti si sono avute nei centri pedemontani (eccezionale l'incremento degli arrivi: + 43,2% e delle presenze: + 39,8%), ma anche la città di Torino fa la sua bella figura con un'impennata del 31,9% degli arrivi e del 24,1% delle presenze. I centri bistagionali aumentano le presenze del 12,2% (incremento minore però rispetto al +13,3% dello scorso anno). Al contrario i centri montani estivi fanno registrare un aumento delle presenze del +12,4% rispetto a un decremento degli arrivi dello 0,5%. Proprio i centri montani estivi fanno registrare forti flessioni proprio nei mesi estivi, indicando un tendenziale allungamento della stagione turistica. I comuni con oltre 20.000 abitanti e le città di charme fanno registrare buoni aumenti degli arrivi (rispettivamente +23,3% e 17,5%), ma un modesto incremento delle presenze (rispettivamente + 2,1% e + 1,8%).

Le 3 ATL dimostrano di essere tutte in ottima salute. In particolare l'ATL 1 mostra impennate su tutti i fronti (alberghiero ed extralberghiero, attirando italiani e stranieri senza problemi); i turisti che hanno visitato i comuni dell'ATL 2 sono stati soprattutto stranieri, mentre quelli che hanno fatto visita ai comuni dell'ATL 3 hanno scelto soprattutto le strutture alberghiere a discapito di quelle extralberghiere (dove si è registrato qualche decremento).

**arrivi e presenze dal 1989 al 2005**

◆ Arrivi    ■ Presenze



## Strutture ricettive professionali totali e per ATL 2005

	ATL 1		ATL 2		ATL 3		n. esercizi totale	n. letti totale
tipologia esercizio	n. esercizi	n. letti	n. esercizi	n. letti	n. esercizi	n. letti	n. esercizi	n. letti
albergo	228	15.212	173	10.011	97	3.039	498	28.262
albergo residenziale	9	914	10	744	3	75	22	1.733
<b>Totale strutture alberghiere</b>	<b>237</b>	<b>16.126</b>	<b>183</b>	<b>10.755</b>	<b>100</b>	<b>3.114</b>	<b>520</b>	<b>29.995</b>
affittacamere	61	560	22	206	21	193	104	959
affittacamere con ristorante	5	36	25	239	20	178	50	453
alloggio agriturismo	21	279	48	585	15	183	84	1.047
bed & breakfast	119	426	68	284	32	156	219	866
bivacco alpino			2	27	6	46	8	73
campeggio	2	354	23	7.406	12	2.210	37	9.970
casa o appartamento per vacanze	33	1.585	38	1.378	5	94	76	3.057
casa per ferie	47	2.042	55	3.606	12	775	114	6.423
ostello per la gioventù	4	203	2	104	1	56	7	363
rifugio alpino			24	794	16	476	40	1.270
rifugio escursionistico			6	103	3	61	9	164
<b>Totale strutture extralberghiere</b>	<b>292</b>	<b>5.485</b>	<b>313</b>	<b>14.732</b>	<b>143</b>	<b>4.428</b>	<b>748</b>	<b>24.645</b>
<b>Totale complessivo</b>	<b>529</b>	<b>21.611</b>	<b>496</b>	<b>25.487</b>	<b>243</b>	<b>7.542</b>	<b>1.268</b>	<b>54.640</b>

## Variazioni % 2004/2005 delle strutture ricettive professionali

tipologia struttura	numero stelle	Anno	n. esercizi	n. letti	
strutture alberghiere	1 stella	2004	123	2.999	
		2005	119	2.732	
		Variazione %		-3,25%	-8,90%
	2 stelle	2004	121	4.413	
		2005	116	4.690	
		Variazione %		-4,13%	6,28%
3 stelle	2004	211	14.063		
	2005	235	15.173		
	Variazione %		11,37%	7,89%	
4 stelle	2004	47	6.888		
	2005	47	6.915		
	Variazione %		-	0,39%	
5 stelle	2004		1	284	
			3	485	
		Variazione %		200,00%	70,77%
strutture extralberghiere	1 stella	2004	34	2.540	
		2005	33	2.404	
			Variazione %		-2,94%
	2 stelle	2004	115	6.248	
		2005	165	5.795	
		Variazione %		43,48%	-7,25%
	3 stelle	2004	35	1.928	
		2005	55	2.622	
		Variazione %		57,14%	36,00%
	4 stelle	2004	4	14	
		2005	3	15	
		Variazione %		-25,00%	7,14%
nessuna indicazione di stelle	2004	416	12.295		
	2005	492	13.809		
	Variazione %		18,27%	12,31%	

Come si può vedere dal prospetto a fianco, l'offerta qualitativa alberghiera è significativamente migliorata: gli alberghi a 3 stelle sono aumentati dell'11,37% con relativi posti letti incrementati del 7,89%. Se gli alberghi a 4 stelle rimangono pressoché invariati (se si esclude un leggero incremento dei posti letto), gli alberghi a 5 stelle sono aumentati da 1 a 3.

Gli alberghi di categoria inferiore sono diminuiti (- 3,25 per gli alberghi a 1 stella e - 4,13 per gli alberghi a 2 stelle): sintomo che molti alberghi sono aumentati di categoria.

Stesso discorso per le strutture extralberghiere dove spiccano gli incrementi delle strutture a 2 stelle (+ 43,48%) e a 3 stelle (+ 57,14). Merito soprattutto dell'aumento significativo dei bed and breakfast che costituiscono un fenomeno in continua e considerevole crescita, soprattutto per le categoria a 2 e 3 stelle

## Variazioni % 2004/2005 dei Bed and Breakfast

Bed and Breakfast	Anno	n. esercizi	n. letti
1 stella	2004	23	66
	2005	22	75
	Variazione %		- 4,35%
2 stelle	2004	97	360
	2005	146	569
	Variazione %		50,52%
3 stelle	2004	29	133
	2005	48	207
	Variazione %		65,52%
4 stelle	2004	4	14
	2005	3	15
	Variazione %		- 25,00%
Totale Bed and breakfast	2004	153	573
	2005	219	866
	Totale variazioni %		43,14%

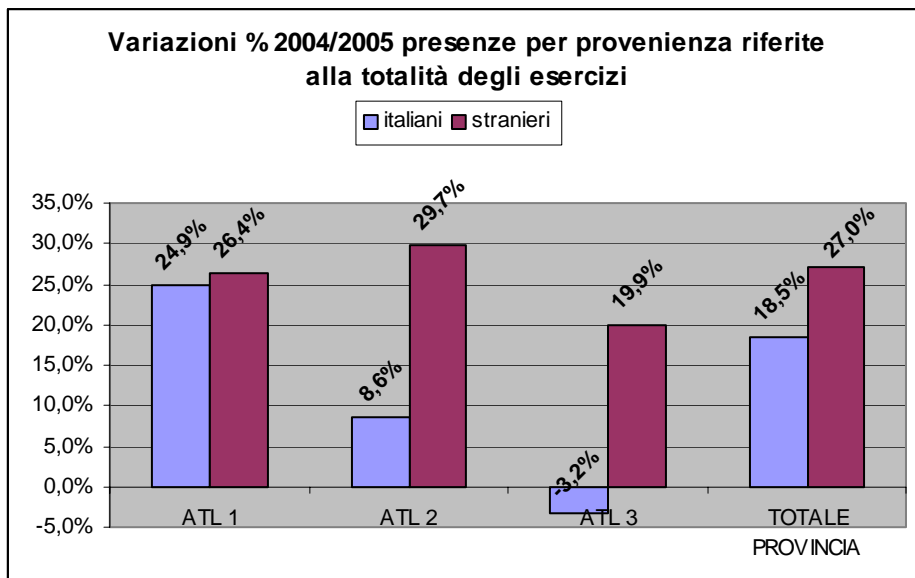
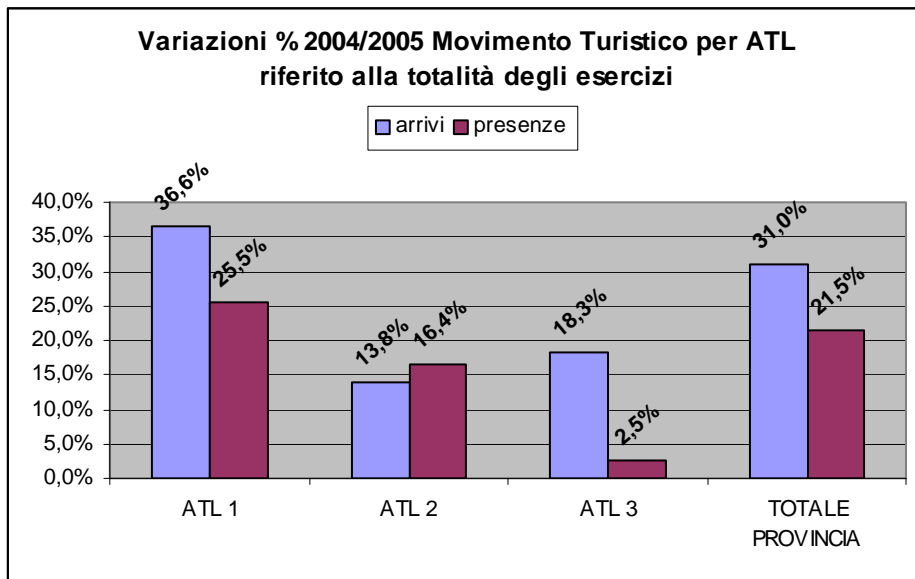
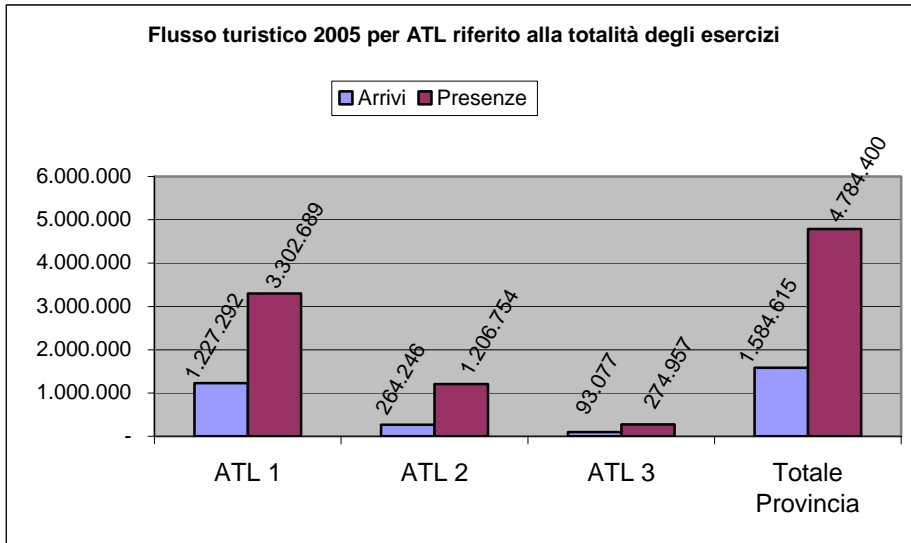
## Flussi per ATL

### Flusso turistico 2005 riferito alla totalità degli esercizi

ATL	tipologia struttura	arrivi Italiani	presenze Italiani	arrivi Stranieri	presenze Stranieri	arrivi complessivi	presenze complessive
ATL 1	strutture alberghiere	761.656	1.604.132	419.393	960.990	1.181.049	2.565.122
	strutture extralberghiere	29.924	537.492	16.319	200.075	46.243	737.567
Totale ATL 1		791.580	2.141.624	435.712	1.161.065	1.227.292	3.302.689
ATL 2	strutture alberghiere	100.515	394.232	79.459	417.481	179.974	811.713
	strutture extralberghiere	69.134	316.480	15.138	78.561	84.272	395.041
Totale ATL 2		169.649	710.712	94.597	496.042	264.246	1.206.754
ATL 3	strutture alberghiere	53.071	154.733	28.613	67.200	81.684	221.933
	strutture extralberghiere	8.658	45.281	2.735	7.743	11.393	53.024
Totale ATL 3		61.729	200.014	31.348	74.943	93.077	274.957
Totale complessivo		1.022.958	3.052.350	561.657	1.732.050	1.584.615	4.784.400

### Variazioni % 2004/2005 del flusso turistico riferito alla totalità degli esercizi

STRUTTURE ALBERGHIERE	arrivi Italiani	presenze Italiani	arrivi Stranieri	presenze Stranieri	arrivi complessivi	presenze complessive
ATL 1	37,2%	22,3%	39,0%	27,9%	37,9%	24,3%
ATL 2	14,1%	4,1%	26,0%	25,0%	19,1%	13,9%
ATL 3	11,3%	-6,9%	61,6%	31,5%	24,9%	2,5%
TOTALE PROVINCIA	32,4%	16,0%	37,9%	27,2%	34,4%	20,3%
STRUTTURE EXTRALBERGHIERE	arrivi Italiani	presenze Italiani	arrivi Stranieri	presenze Stranieri	arrivi complessivi	presenze complessive
ATL 1	12,4%	33,6%	6,5%	19,6%	10,2%	29,5%
ATL 2	1,6%	14,8%	17,5%	62,0%	4,1%	21,9%
ATL 3	-12,6%	12,3%	-19,2%	-32,2%	-14,3%	2,5%
TOTALE PROVINCIA	3,0%	25,2%	8,2%	26,0%	4,2%	25,4%
TOTALE STRUTTURE	arrivi Italiani	presenze Italiani	arrivi Stranieri	presenze Stranieri	arrivi complessivi	presenze complessive
ATL 1	36,0%	24,9%	37,5%	26,4%	36,6%	25,5%
ATL 2	8,6%	8,6%	24,6%	29,7%	13,8%	16,4%
ATL 3	7,2%	-3,2%	48,6%	19,9%	18,3%	2,5%
TOTALE PROVINCIA	28,6%	18,5%	35,7%	27,0%	31,0%	21,5%



## Tipologia turistica

Consistenza 2005 delle strutture ricettive professionali per tipologia turistica

Tipologia turistica	strutture alberghiere		strutture extralberghiere		n. esercizi totale	n. letti totale
	n. esercizi	n. letti	n. esercizi	n. letti		
Torino	151	10.382	186	4.199	337	14.581
comuni con oltre 20.000 abitanti	55	3.508	56	781	111	4.289
centri pedemontani	54	2.130	117	3.742	171	5.872
centri montani estivi	49	1.223	152	6.180	201	7.403
centri montani bistagionali	130	8.692	117	8.079	247	16.771
città di charme	57	3.401	65	1.425	122	4.826
altri comuni	81	4.060	120	1.664	201	5.724

Movimento 2005 per tipologia turistica

Tipologia turistica	arrivi Italiani		presenze Italiani		arrivi Stranieri		presenze Stranieri	
	arrivi	presenze	arrivi	presenze	arrivi complessivi	presenze complessive		
Torino	539.282	1.600.892	309.994	892.777	849.276	2.493.669		
comuni con oltre 20.000 abitanti	125.903	296.296	67.493	142.126	193.396	438.422		
centri pedemontani	45.456	149.809	26.279	65.930	71.735	215.739		
centri montani estivi	35.845	141.801	7.255	26.851	43.100	168.652		
centri montani bistagionali	100.684	477.011	61.981	403.679	162.665	880.690		
città di charme	81.550	220.259	54.591	117.111	136.141	337.370		
altri comuni	175.788	386.541	88.655	200.687	264.443	587.228		

Variazioni % 2004/2005 del movimento per tipologia turistica riferite alla totalità degli esercizi

Tipologia turistica	arrivi Italiani totale	presenze Italiani totale	arrivi Stranieri totale	presenze Stranieri totale	arrivi complessivi totale	presenze complessive totale
Torino	31,2%	24,6%	32,8%	23,4%	31,9%	24,1%
comuni con oltre 20.000 abitanti	19,6%	-1,1%	30,6%	9,2%	23,3%	2,1%
centri pedemontani	43,3%	36,1%	43,1%	48,3%	43,2%	39,8%
centri montani estivi	0,8%	15,5%	-6,2%	-1,8%	-0,5%	12,4%
centri montani bistagionali	1,9%	0,9%	23,3%	29,3%	9,1%	12,2%
città di charme	9,4%	-3,2%	32,1%	12,9%	17,5%	1,8%
altri comuni	55,1%	35,8%	68,4%	59,5%	59,3%	43,3%

### Le tipologie turistiche della Provincia di Torino

La tipologia Torino comprende il solo comune di Torino.

**I comuni con oltre 20.000 abitanti** comprendono Pinerolo, Ivrea e una dozzina di comuni dell'area metropolitana torinese (escluso Torino); fra questi sono stati inclusi Ciriè e Beinasco in quanto hanno poco meno di 20.000 abitanti

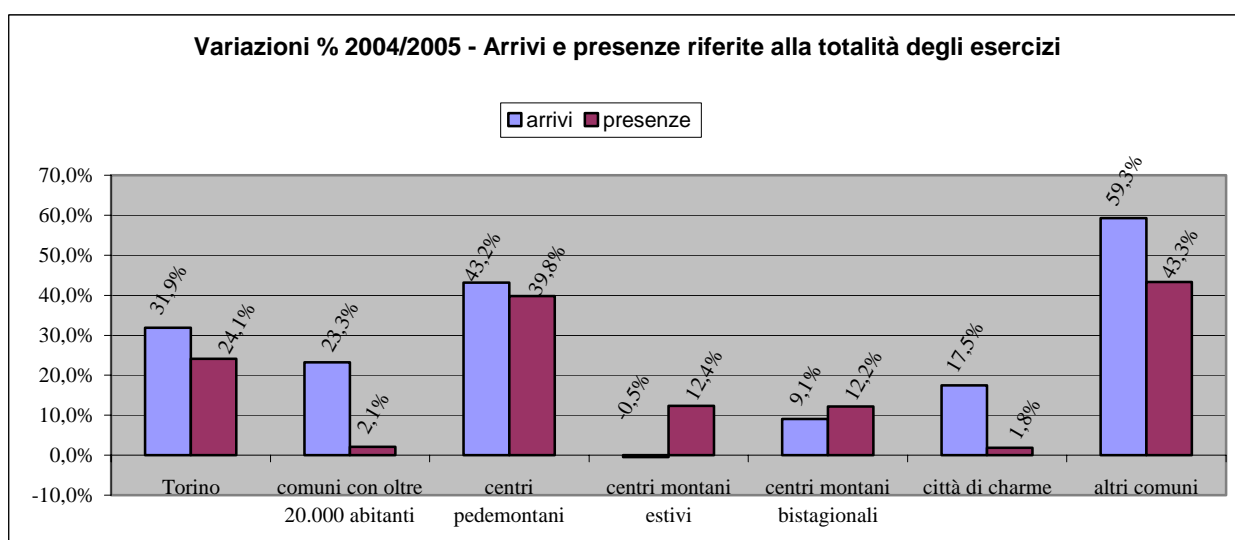
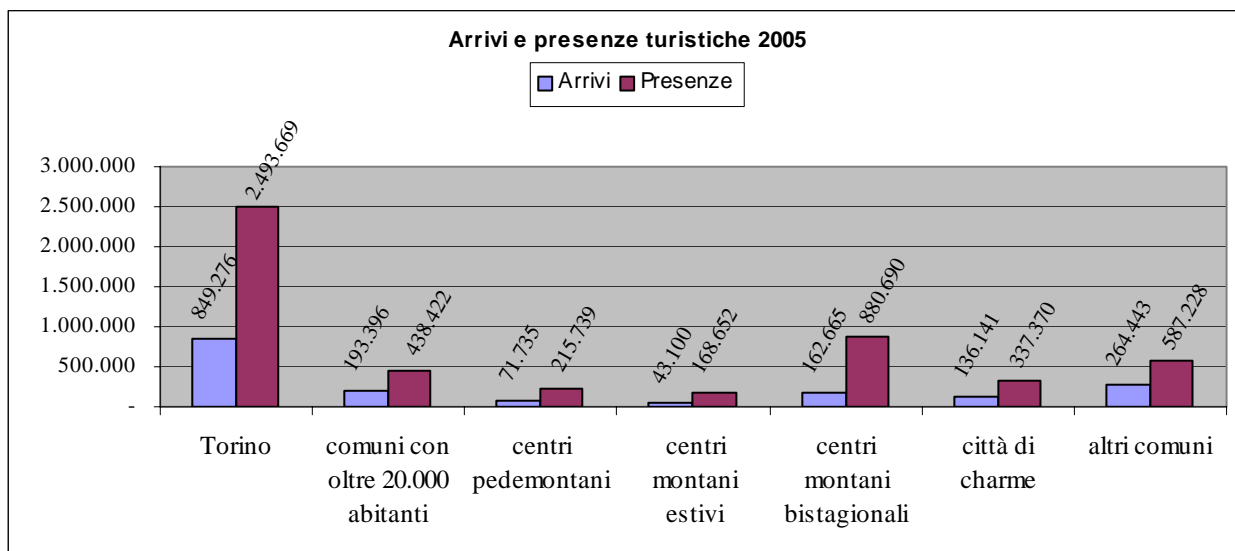
**I centri bistagionali** sono costituiti da 13 Comuni di alta montagna che, oltre alle tradizionali attrazioni estive presentano un'offerta sufficientemente consistente di attrezzature per lo sci di discesa; sono compresi 9 comuni in Alta Val di Susa, 2 nelle Valli Chisone e Germanasca e 2 nelle Valli di Lanzo.

**I centri montani estivi** comprendono 62 comuni di montagna il cui capoluogo si trova ad almeno 600 m s.l.m.

**I centri pedemontani** sono costituiti da tutti gli altri comuni classificati montani, escluso Pinerolo (in quanto già compreso fra i comuni con oltre 20.000 abitanti). Oltre ai centri propriamente pedemontani, questa tipologia comprende tutti i centri di bassa montagna, fra cui i principali centri di fondovalle (Giaveno, Avigliana, Bussoleno, Susa, Lanzo, Torre Pellice, ecc.); si tratta nell'insieme di 71 comuni.

**Le città di charme** sono costituiti da 12 comuni (Agliè, Avigliana, Carmagnola, Chieri, Chivasso, Ciriè, Giaveno, Ivrea, Moncalieri, Pinerolo, Rivoli e Susa), che fanno parte di una Rete promossa dalla Provincia di Torino, così denominati in quanto custodiscono tesori artistici e culturali di grande valore e ospitano manifestazioni turistiche, sportive ed enogastronomiche di grande rilevanza.

**Gli altri comuni** sono un insieme eterogeneo di 155 centri di pianura e di collina, alcuni dei quali appartenenti all'area urbana di Torino (San Mauro, Borgaro, ecc.)



### *Le variazioni del flusso turistico tra il 2004 il 2005*

Torino e i centri pedemontani fanno registrare gli aumenti più significativi (notevole l'aumento delle presenze nel capoluogo: quasi mezzo milione in più rispetto al 2004). Torino è stata una meta che ha attratto turisti tutto l'anno grazie alle innumerevoli manifestazioni di ogni tipo, che hanno definitivamente trasformato la città in centro culturale e artistico di grande prestigio. I centri pedemontani fanno finalmente registrare un'impennata considerevole: superate le 200.000 presenze e un aumento molto più tangibile rispetto a quello fatto registrare nel 2004 (dove l'aumento era stato di + 8,9% per gli arrivi e solo +2,1% per le presenze).

I centri bistagionali confermano di godere di buona salute anche se l'aumento di presenze non è stato superiore a quello fatto registrare nel 2004 (dove l'incremento delle presenze rispetto al 2003 era stato del + 13,3%).

I centri montani estivi se hanno fatto registrare un aumento delle presenze (lo scorso anno addirittura vi fu un decremento) continuano a essere centri di tiepido richiamo per turisti soprattutto nei mesi estivi dove si sono registrati soprattutto decrementi.

Nei comuni con oltre 20.000 abitanti e nelle Città di Charme sono aumentati considerevolmente i turisti anche se poi le presenze non sono aumentate di molto. Ciò potrebbe manifestare una propensione di questi comuni principalmente alla "toccata e fuga".

Se nel 2004 si auspicava un aumento apprezzabile del flusso turistico negli altri comuni, questo non si è fatto attendere. Del resto l'offerta ricettiva di alcuni comuni come San Mauro Torinese e Borgaro Torinese non poteva che garantire uno sviluppo turistico rilevante.

## Variazioni % di permanenza media 2004/2005 riferite alla totalità degli esercizi

Anno	Tipologia turistica	Permanenza media italiani	permanenza media stranieri	permanenza media complessiva
2004	Torino	3,13%	3,10%	3,12%
	comuni con oltre 20.000 abitanti	2,85%	2,52%	2,74%
	centri pedemontani	3,47%	2,42%	3,08%
	centri montani estivi	3,45%	3,54%	3,47%
	centri montani bistagionali	4,78%	6,21%	5,27%
	città di charme	3,05%	2,51%	2,86%
	altri comuni	2,51%	2,39%	2,47%
	Totale Provincia	3,24%	3,29%	3,26%
Anno	Tipologia turistica	Permanenza media italiani	permanenza media stranieri	permanenza media complessiva
2005	Torino	2,97%	2,88%	2,94%
	comuni con oltre 20.000 abitanti	2,35%	2,11%	2,27%
	centri pedemontani	3,30%	2,51%	3,01%
	centri montani estivi	3,96%	3,70%	3,91%
	centri montani bistagionali	4,74%	6,51%	5,41%
	città di charme	2,70%	2,15%	2,48%
	altri comuni	2,20%	2,26%	2,22%
	Totale Provincia	2,98%	3,08%	3,02%

Come si può vedere dalla rappresentazione sovrastante, i giorni di permanenza media nelle strutture ricettive della Provincia di Torino sono, in generale, calati rispetto al 2004.

Sono soprattutto i comuni con oltre 20.000 abitanti e le città di charme a evidenziare i cali più significativi, a testimonianza del fatto che se il turismo è aumentato è anche cambiato il modo di fruire delle strutture di quei comuni, prediligendo la dinamica della “toccata e fuga”.

Lo stesso discorso va esteso, seppur in dimensioni minori, alla città di Torino, ai centri pedemontani (dove peraltro si rileva un lieve innalzamento della permanenza media degli stranieri) e agli altri comuni.

Fanno eccezione i centri montani estivi e i centri bistagionali (in questi ultimi sono stati soprattutto gli stranieri a trattenersi maggiormente nelle strutture ricettive), dove l’incremento della permanenza media è decisamente tangibile.

# TORINO

## Consistenza 2005 strutture ricettive a Torino

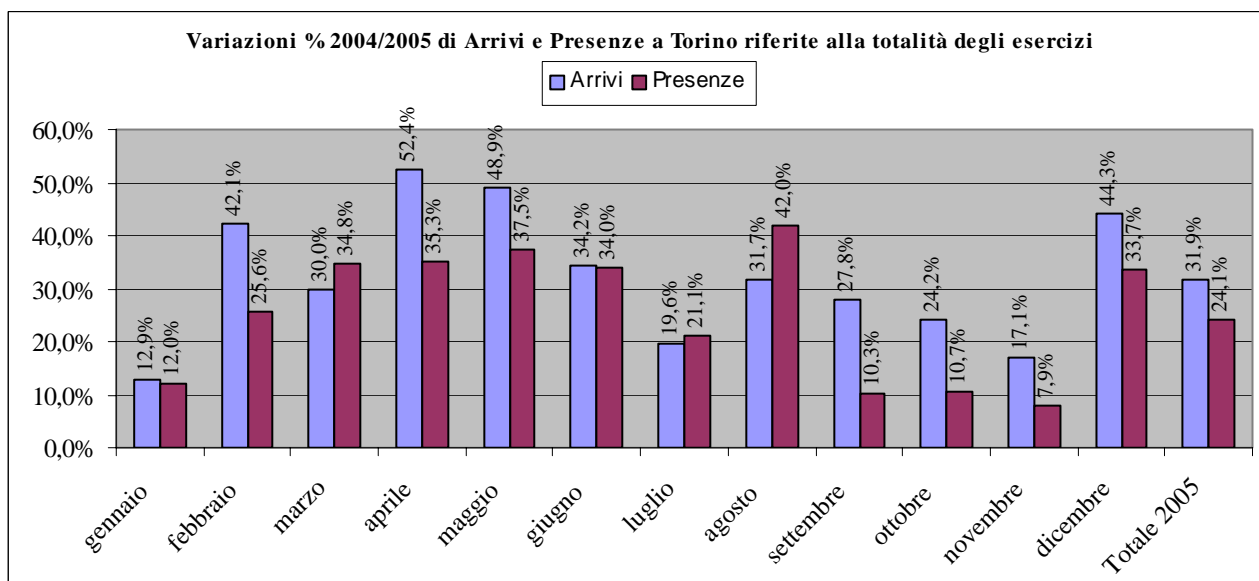
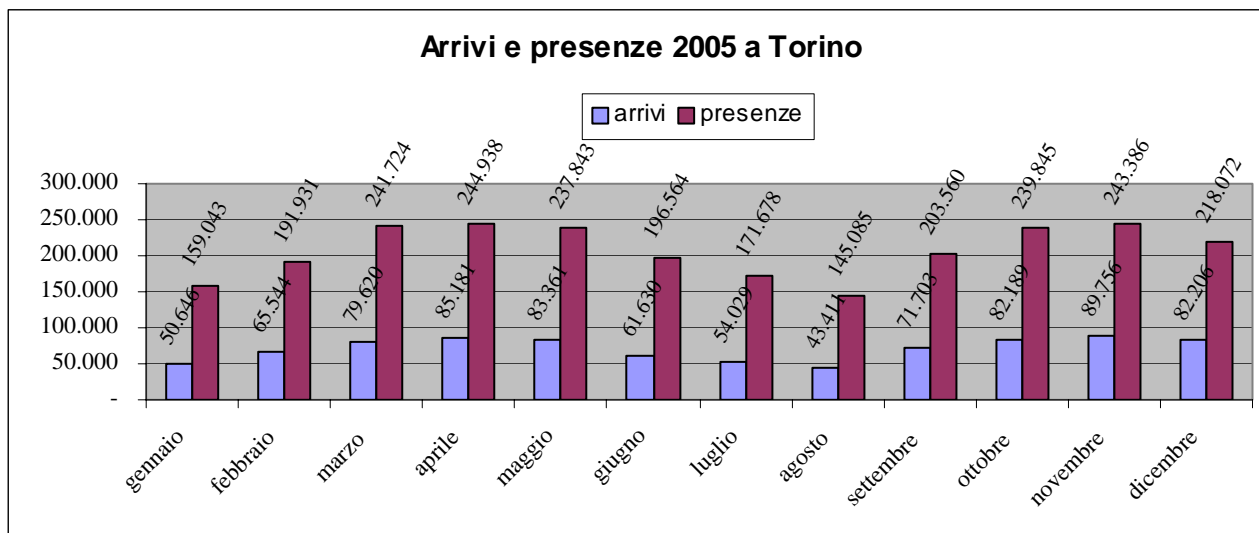
tipologia esercizio	1 stella		2 stelle		3 stelle		4 stelle		5 stelle		nessuna indicazione di stelle		n. esercizi totale	n. letti totale
	esercizi	letti	esercizi	letti	esercizi	letti	esercizi	letti	esercizi	letti	esercizi	letti	esercizi	letti
affittacamere											49	462	49	462
albergo	48	1.127	15	527	61	4.162	17	3.470	2	462			143	9.748
albergo residenziale			3	238	4	382	1	14					8	634
bed & breakfast	7	13	53	170	8	24							68	207
campeggio	1	114											1	114
casa o appartamento per vacanze											28	1.522	28	1.522
casa per ferie											36	1.691	36	1.691
ostello per la gioventù											4	203	4	203
Totale strutture	56	1.254	71	935	73	4.568	18	3.484	2	462	117	3.878	337	14.581

## Movimento turistico 2005 a Torino

nome mese	arrivi Italiani	presenze Italiani	arrivi Stranieri	presenze Stranieri	arrivi complessivi	presenze complessive
gennaio	34.916	107.899	15.730	51.144	50.646	159.043
febbraio	43.337	128.359	22.207	63.572	65.544	191.931
marzo	53.852	164.200	25.768	77.524	79.620	241.724
aprile	56.767	165.593	28.414	79.345	85.181	244.938
maggio	52.439	151.575	30.922	86.268	83.361	237.843
giugno	38.440	124.772	23.190	71.792	61.630	196.564
luglio	31.638	103.531	22.391	68.147	54.029	171.678
agosto	22.228	84.048	21.183	61.037	43.411	145.085
settembre	42.953	124.417	28.750	79.143	71.703	203.560
ottobre	48.819	143.732	33.370	96.113	82.189	239.845
novembre	57.713	156.704	32.043	86.682	89.756	243.386
dicembre	56.180	146.062	26.026	72.010	82.206	218.072
Totale 2005	539.282	1.600.892	309.994	892.777	849.276	2.493.669

## Variazioni % 2004/2005 del movimento turistico riferite alla totalità degli esercizi

Mese	arrivi Italiani totale	presenze Italiani totale	arrivi Stranieri totale	presenze Stranieri totale	arrivi complessivi totale	presenze complessive totale
gennaio	8,8%	8,3%	23,5%	20,8%	12,9%	12,0%
febbraio	34,3%	23,2%	60,1%	30,7%	42,1%	25,6%
marzo	26,0%	28,4%	39,0%	50,4%	30,0%	34,8%
aprile	58,6%	42,5%	40,2%	22,3%	52,4%	35,3%
maggio	39,8%	32,4%	66,8%	47,5%	48,9%	37,5%
giugno	38,7%	33,2%	27,2%	35,4%	34,2%	34,0%
luglio	14,3%	19,1%	28,0%	24,2%	19,6%	21,1%
agosto	33,8%	45,5%	29,6%	37,4%	31,7%	42,0%
settembre	32,2%	18,7%	21,7%	-0,8%	27,8%	10,3%
ottobre	23,7%	11,3%	24,8%	9,9%	24,2%	10,7%
novembre	17,2%	8,4%	17,0%	7,1%	17,1%	7,9%
dicembre	50,3%	38,0%	32,9%	25,8%	44,3%	33,7%
Totale 2005	31,2%	24,6%	32,8%	23,4%	31,9%	24,1%



#### *Torino promossa a città di grande rilevanza artistica e culturale*

Se si guarda il grafico sovrastante non si può non provare una grande soddisfazione: in tutti i mesi vi sono stati aumenti rilevanti di arrivi e presenze. Dopo un gennaio buono ma non eccezionale, febbraio ha subito mostrato un forte innalzamento soprattutto degli arrivi. Ricordiamo che nel mese di febbraio c'è stato un "antipasto" olimpico molto succulento - ovvero i campionati europei di pattinaggio - e a giudicare dal Palavela (che ha ospitato la manifestazione) sempre strapieno con tante bandiere russe, francesi e svizzere, non stupisce che il febbraio torinese sia stato traboccante di turisti. La primavera non è stata da meno, anzi, aprile e maggio sono stati i mesi con più crescita di turisti. Anche qui i motivi di attrattiva non sono mancati. Bastava fare un salto alla Galleria d'Arte Moderna (dove c'è stata una mostra di Mario Merz e successivamente una di De Pisis) o anche alla Promotrice delle Belle Arti (dove ha spopolato la mostra "Gli Impressionisti e la neve") per rendersi conto della folla di turisti di ogni provenienza che gremiva le sale. A incrementare le presenze non ci sono solo stati eventi culturali, ma anche enogastronomici (come ad es. Cioccolatò) e sportivi (l'appassionante campionato di calcio, finito con la vittoria della Juventus, che ha portato allo Stadio delle Alpi molti più tifosi del solito). I mesi estivi hanno anch'essi visto Torino riempirsi di turisti. Agosto è stato inusitatamente eccezionale e non è da escludere che molti turisti abbiano dirottato verso Torino, scoraggiati dal maltempo estivo, dal visitare centri turistici montani (si vedrà più avanti come in montagna la pioggia di agosto abbia fatto registrare soprattutto diminuzioni di presenze).

L'autunno ha visto incrementi soprattutto grazie alle numerose manifestazioni come "Settembre Musica", "Il salone del vino", "Il salone del gusto", "Torino FilmFestival", ecc. oltre a un dicembre pieno di manifestazioni natalizie.

Insomma, se durante le Olimpiadi 2006 abbiamo visto la città strapiena di turisti ad affollare le magiche "notti bianche", il 2005 ha costituito un terreno molto fertile di attrattiva, seduzione e fascino che non ha mancato di dare i suoi frutti.

## STAZIONI MONTANE BISTAGIONALI

### Consistenza 2005 strutture ricettive stazioni bistagionali

tipologia esercizio	1 stella		2 stelle		3 stelle		4 stelle		nessuna indicazione di stelle	n. esercizi totale		n. letti totale	
	esercizi	letti	esercizi	letti	esercizi	letti	esercizi	letti		esercizi	letti	esercizi	letti
affittacamere									6	62	6	62	
affittacamere con ristorante									6	41	6	41	
albergo	23	601	40	2.480	46	3.075	13	1.860			122	8.016	
albergo residenziale			2	68	6	608					8	676	
alloggio agriturismo									7	108	7	108	
bed & breakfast	4	18	7	31	3	15					14	64	
campeggio	3	800	3	1.689	3	1.480					9	3.969	
casa o appartamento per vacanze									32	1.281	32	1.281	
casa per ferie									31	2.147	31	2.147	
ostello per la gioventù									2	104	2	104	
rifugio alpino									8	245	8	245	
rifugio escursionistico									2	58	2	58	
<b>Totale strutture</b>	<b>30</b>	<b>1.419</b>	<b>52</b>	<b>4.268</b>	<b>58</b>	<b>5.178</b>	<b>13</b>	<b>1.860</b>	<b>94</b>	<b>4.046</b>	<b>247</b>	<b>16.771</b>	

### Movimento turistico 2005 stazioni bistagionali

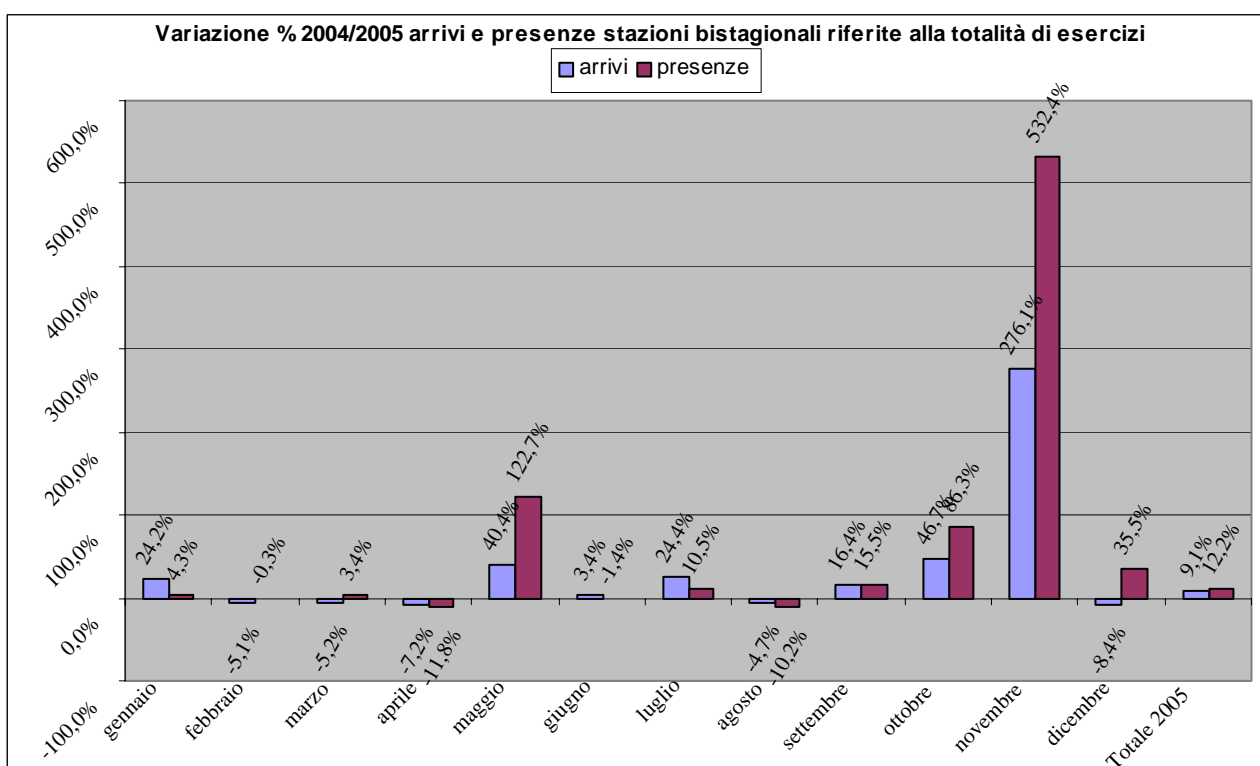
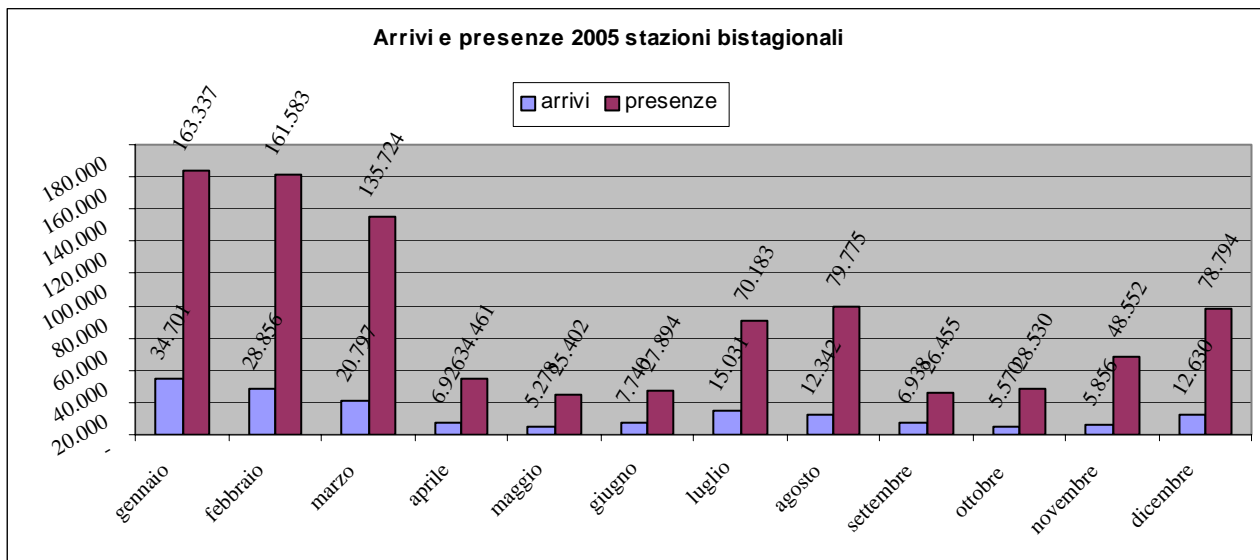
nome mese	arrivi Italiani	presenze Italiani	arrivi Stranieri	presenze Stranieri	arrivi complessivi	presenze complessive
gennaio	23.021	82.249	11.680	81.088	34.701	163.337
febbraio	10.784	56.031	18.072	105.552	28.856	161.583
marzo	9.815	51.935	10.982	83.789	20.797	135.724
aprile	4.522	15.824	2.404	18.637	6.926	34.461
maggio	4.151	18.625	1.127	6.777	5.278	25.402
giugno	6.012	22.071	1.728	5.823	7.740	27.894
luglio	11.916	58.469	3.115	11.714	15.031	70.183
agosto	9.904	70.856	2.438	8.919	12.342	79.775
settembre	4.993	19.287	1.945	7.168	6.938	26.455
ottobre	3.515	19.424	2.055	9.106	5.570	28.530
novembre	3.201	20.909	2.655	27.643	5.856	48.552
dicembre	8.850	41.331	3.780	37.463	12.630	78.794
<b>Totale 2005</b>	<b>100.684</b>	<b>477.011</b>	<b>61.981</b>	<b>403.679</b>	<b>162.665</b>	<b>880.690</b>

### Variazioni % 2004/2005 movimento stazioni bistagionali riferite alla totalità degli esercizi

mesi	arrivi Italiani totale	presenze Italiani totale	arrivi Stranieri totale	presenze Stranieri totale	arrivi complessivi totale	presenze complessive totale
gennaio	24,8%	-8,2%	23,1%	21,1%	24,2%	4,3%
febbraio	-25,2%	-16,8%	13,1%	11,4%	-5,1%	-0,3%
marzo	-10,3%	-9,1%	-0,1%	12,9%	-5,2%	3,4%
aprile	-19,1%	-14,3%	28,0%	-9,5%	-7,2%	-11,8%
maggio	23,4%	91,8%	185,3%	300,1%	40,4%	122,7%
giugno	-7,4%	-3,8%	73,3%	8,7%	3,4%	-1,4%
luglio	17,9%	6,9%	57,0%	32,2%	24,4%	10,5%
agosto	-7,8%	-13,1%	10,6%	22,6%	-4,7%	-10,2%
settembre	6,8%	14,8%	51,1%	17,5%	16,4%	15,5%
ottobre	7,4%	50,1%	292,2%	283,1%	46,7%	86,3%
novembre	139,4%	212,7%	1106,8%	2692,2%	276,1%	532,4%
dicembre	-6,6%	17,8%	-12,3%	62,5%	-8,4%	35,5%
<b>Totale 2005</b>	<b>1,9%</b>	<b>0,9%</b>	<b>23,3%</b>	<b>29,3%</b>	<b>9,1%</b>	<b>12,2%</b>

#### I centri montani bistagionali

Sestriere  
 Sauze di Cesana  
 Cesana Torinese  
 Claviere  
 Oulx  
 Sauze d'Oulx  
 Chiomonte  
 Exilles  
 Salbertrand  
 Bardonecchia  
 Pragelato  
 Usseglio  
 Ala di Stura



*Poche nevicate e un'estate fredda in un anno con rialzi fuori stagione*

I mesi invernali non presentano significative variazioni rispetto al 2004. Il numero delle presenze continua a essere piuttosto alto (soprattutto di provenienza anglosassone), ma non ci sono stati tangibili incrementi. Del resto durante gennaio e quasi tutto febbraio non ha mai nevicato (le uniche nevicate abbondanti ci sono state solamente il 28 febbraio e il 2 marzo, decisamente un pò in ritardo). Maggio ha palesato una ripresa inusitata, così come il caldo mese di luglio ha convinto molti turisti a scegliere le località di alta montagna.

Non è stato così per agosto, dove le numerose piogge (quasi tutte verificatesi durante i week end) hanno causato una fine anticipata dell'estate con temperature quasi autunnali. Ottobre e soprattutto novembre (con un incremento del 532,4%!) hanno costituito una ripresa significativa a testimonianza del successo degli Sport Events, organizzati allo scopo di testare le piste e gli impianti olimpici.

Dicembre con un incremento del 35,5% di presenze costituisce un efficace trampolino di lancio verso i successivi mesi olimpici.

## CENTRI MONTANI ESTIVI

### Consistenza 2005 strutture ricettive nei centri montani estivi

tipologia esercizio	1 stella		2 stelle		3 stelle		4 stelle		nessuna indicazione di stelle	n. esercizi totale		n. letti totale	
	esercizi	letti	esercizi	letti	esercizi	letti	esercizi	letti		esercizi	letti	esercizi	letti
affittacamere									14	148	14	148	
affittacamere con ristorante									18	179	18	179	
albergo	18	461	16	410	14	334					48	1.205	
albergo residenziale					1	18					1	18	
alloggio agriturismo									23	294	23	294	
bed & breakfast	2	9	16	78	4	13	1	6			23	106	
bivacco alpino									7	67	7	67	
campeggio	3	413	8	1.779	2	780					13	2.972	
casa o appartamento per vacanze									3	47	3	47	
casa per ferie									18	1.356	18	1.356	
ostello per la gioventù									1	56	1	56	
rifugio alpino									26	867	26	867	
rifugio escursionistico									6	88	6	88	
<b>Totale strutture</b>	<b>23</b>	<b>883</b>	<b>40</b>	<b>2.267</b>	<b>21</b>	<b>1.145</b>	<b>1</b>	<b>6</b>	<b>116</b>	<b>3.102</b>	<b>201</b>	<b>7.403</b>	

### Movimento turistico 2005 nei centri montani estivi

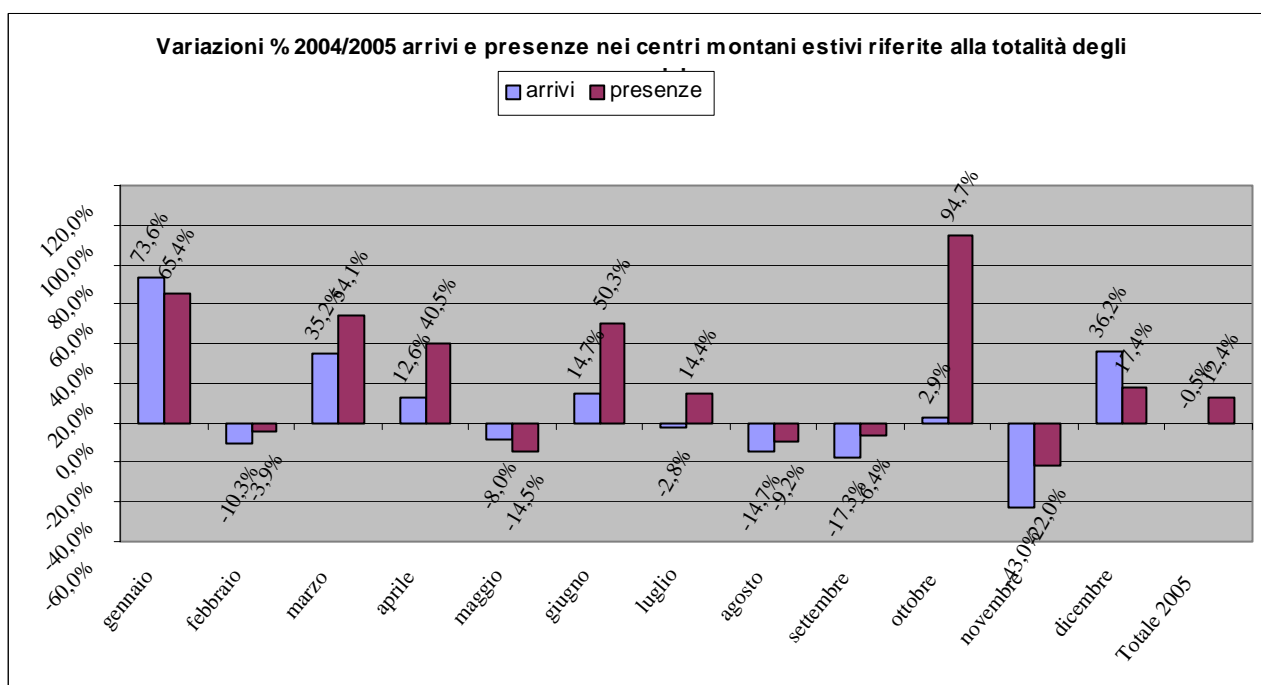
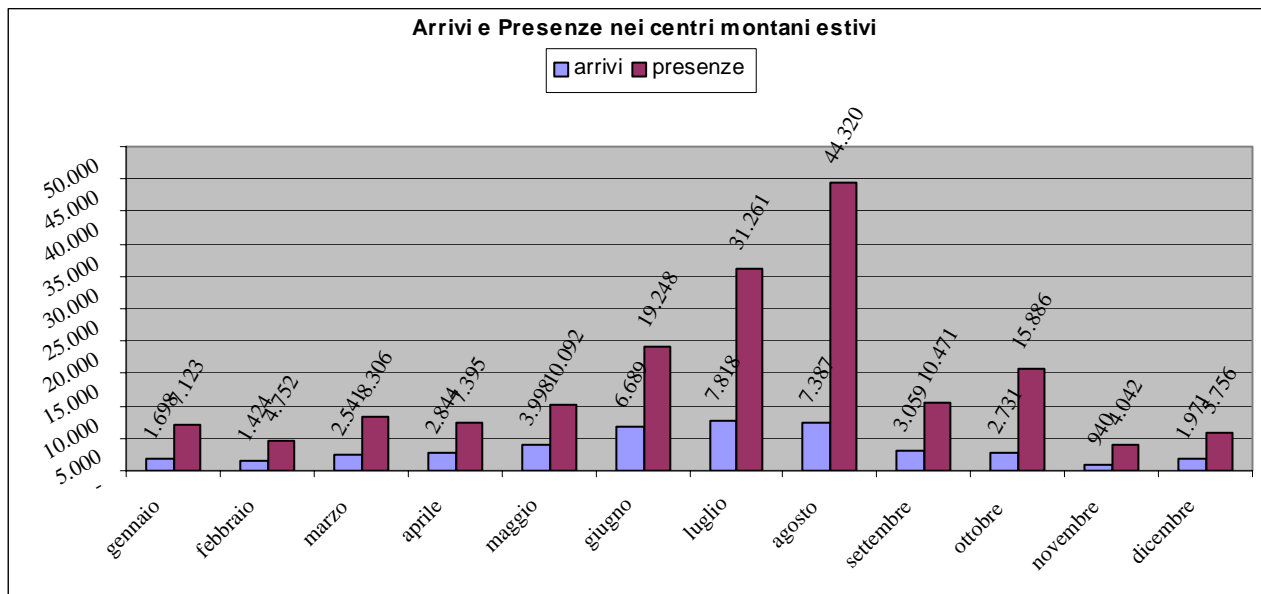
nome mese	arrivi Italiani	presenze Italiani	arrivi Stranieri	presenze Stranieri	arrivi complessivi	presenze complessive
gennaio	1.578	6.262	120	861	1.698	7.123
febbraio	1.223	4.134	201	618	1.424	4.752
marzo	2.159	7.136	382	1.170	2.541	8.306
aprile	2.637	7.011	207	384	2.844	7.395
maggio	3.391	8.288	607	1.804	3.998	10.092
giugno	6.010	16.473	679	2.775	6.689	19.248
luglio	5.914	26.025	1.904	5.236	7.818	31.261
agosto	5.819	38.763	1.568	5.557	7.387	44.320
settembre	2.596	8.997	463	1.474	3.059	10.471
ottobre	1.895	9.660	836	6.226	2.731	15.886
novembre	901	3.729	39	313	940	4.042
dicembre	1.722	5.323	249	433	1.971	5.756
<b>Totale 2005</b>	<b>35.845</b>	<b>141.801</b>	<b>7.255</b>	<b>26.851</b>	<b>43.100</b>	<b>168.652</b>

#### I CENTRI MONTANI ESTIVI

Alice	Ronco Canavese
Alette	Rorà
Andrate	Roure
Angrogna	Rubiana
Balme	Rueglio
Bobbio Pellice	Salbertrand
Brosso	Salza di Pinerolo
Canischio	Trausella
Cantoira	Traversella
Castelnuovo Nigra	Traves
Ceres	Usseaux
Ceresole Reale	Valgioie
Chialamberto	Valprato Soana
Chiesanuova	Venaus
Cintano	Vico Canavese
Coassolo	Villar Pellice
Coazze	Viù
Corio	
Exilles	
Finestrelle	
Frassinetto	
Guaglione	
Gravere	
Groscavallo	
Ingria	
Lemie	
Locana	
Massello	
Mattie	
Meana di Susa	
Meugliana	
Mezenile	
Mompantero	
Monastero di Lanzo	
Moncenisio	
Noasca	
Noavales	
Pecco	
Perosa Argentina	

### Variazioni % 2004/2005 del movimento turistico nei centri montani estivi riferite alla totalità di esercizi

Mese	arrivi Italiani totale	presenze Italiani totale	arrivi Stranieri totale	presenze Stranieri totale	arrivi complessivi totale	presenze complessive totale
gennaio	69,3%	59,5%	160,9%	126,0%	73,6%	65,4%
febbraio	-17,4%	-6,0%	87,9%	12,6%	-10,3%	-3,9%
marzo	21,2%	48,0%	285,9%	104,9%	35,2%	54,1%
aprile	11,6%	46,8%	27,8%	-21,3%	12,6%	40,5%
maggio	-12,8%	-21,7%	32,8%	47,4%	-8,0%	-14,5%
giugno	15,3%	53,3%	10,0%	34,4%	14,7%	50,3%
luglio	-6,7%	16,0%	11,9%	7,4%	-2,8%	14,4%
agosto	0,6%	-3,0%	-45,6%	-37,1%	-14,7%	-9,2%
settembre	-11,8%	13,8%	-38,7%	-55,1%	-17,3%	-6,4%
ottobre	-8,5%	75,8%	43,2%	133,6%	2,9%	94,7%
novembre	-39,9%	-11,3%	-74,2%	-68,0%	-43,0%	-22,0%
dicembre	34,8%	53,0%	46,5%	-69,6%	36,2%	17,4%
<b>Totale 2005</b>	<b>0,8%</b>	<b>15,5%</b>	<b>-6,2%</b>	<b>-1,8%</b>	<b>-0,5%</b>	<b>12,4%</b>



*Avvicinamento di incrementi e decrementi nei centri montani estivi*

Nei centri montani estivi – comprendenti tutti i comuni oltre i 600 s.l.m. senza una consistente offerta di attrezzature sciistiche – si è avuto un 2005 piuttosto altalenante. Infatti, se nei mesi invernali si registrano forti incrementi a gennaio e marzo, febbraio presenza una netta controtendenza. Stesso discorso per i mesi primaverili dove il decremento di maggio è in controtendenza con gli incrementi di aprile e giugno. In estate invece si conferma un andamento turistico piuttosto deludente. Infatti, se si esclude il mese di luglio (caldo e soleggiato), i mesi di agosto e settembre (piovosi e insolitamente freddi) hanno fatto registrare un calo vistoso sia di arrivi che di presenze andando a peggiorare la tendenza alla perdita di interesse della villeggiatura in montagna, già riscontrata negli anni precedenti. Consola appena la ripresa nei mesi di ottobre e dicembre, laddove novembre manifesta un calo verticale di arrivi e presenze (in netta controtendenza con il forte incremento novembrino nei centri bistagionali).

## CITTA' DI CHARME

### Consistenza 2005 strutture ricettive nelle città di charme

tipologia esercizio	1 stella		2 stelle		3 stelle		4 stelle		nessuna indicazione di stelle	n. esercizi totale		n. letti totale
	esercizi	letti	esercizi	letti	esercizi	letti	esercizi	letti		esercizi	letti	esercizi
affittacamere									8	65	8	65
affittacamere con ristorante									4	29	4	29
albergo	7	148	10	252	37	2.745	2	238			56	3.383
albergo residenziale					1	18					1	18
alloggio agriturismo									12	148	12	148
bed & breakfast	1	2	16	63	3	13	1	3			21	81
campeggio			2	460	1	75					3	535
casa o appartamento per vacanze									6	82	6	82
casa per ferie									11	485	11	485
<b>Totale strutture</b>	<b>8</b>	<b>150</b>	<b>28</b>	<b>775</b>	<b>42</b>	<b>2.851</b>	<b>3</b>	<b>241</b>	<b>41</b>	<b>809</b>	<b>122</b>	<b>4.826</b>

### Movimento turistico 2005 nelle città di charme

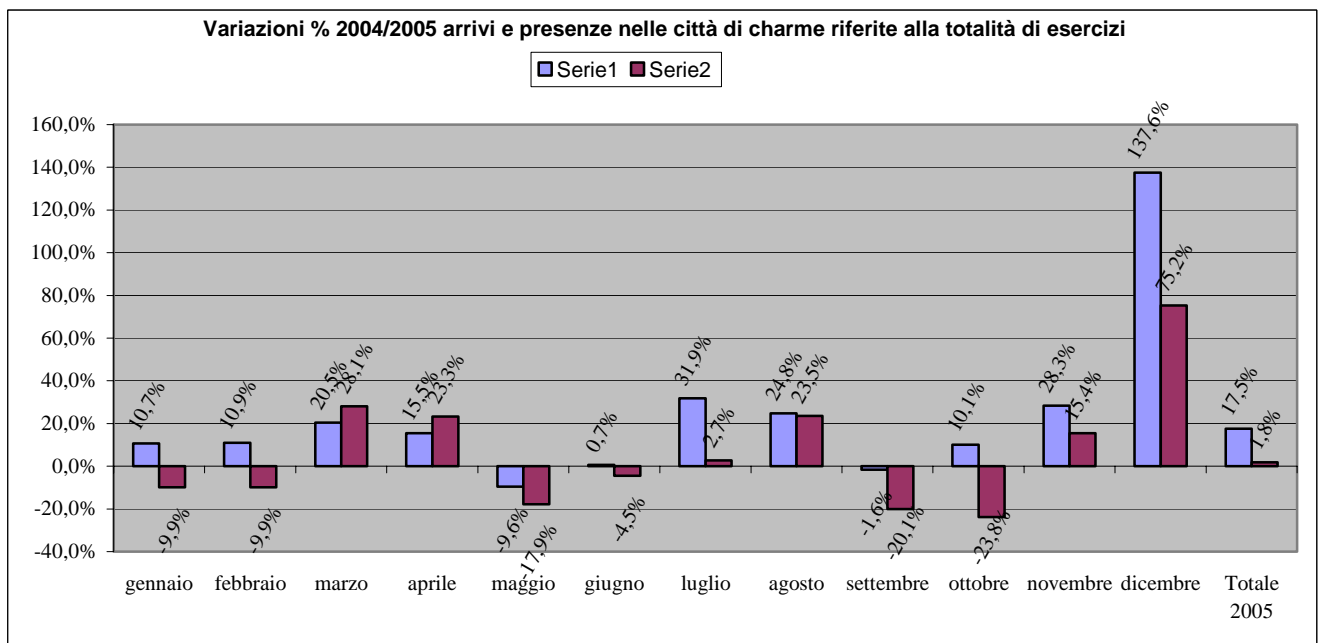
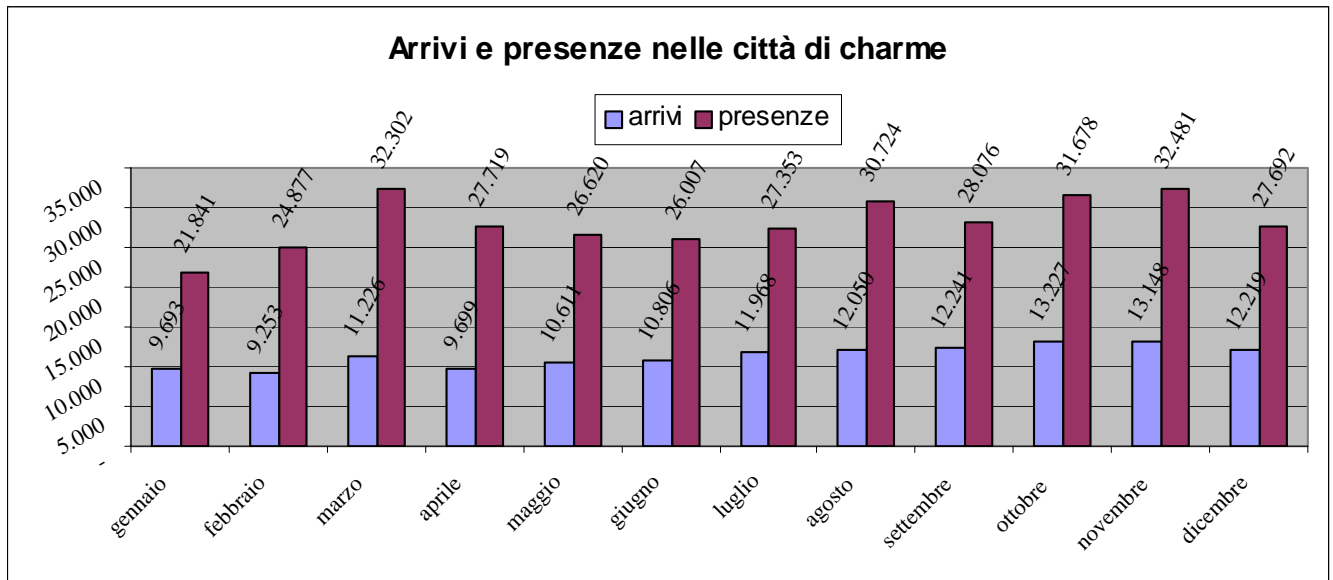
nome mese	arrivi Italiani	presenze Italiani	arrivi Stranieri	presenze Stranieri	arrivi complessivi	presenze complessive
gennaio	5.962	14.305	3.731	7.536	9.693	21.841
febbraio	5.443	13.976	3.810	10.901	9.253	24.877
marzo	7.275	21.625	3.951	10.677	11.226	32.302
aprile	6.334	18.687	3.365	9.032	9.699	27.719
maggio	6.666	18.606	3.945	8.014	10.611	26.620
giugno	6.413	16.527	4.393	9.480	10.806	26.007
luglio	7.001	17.949	4.967	9.404	11.968	27.353
agosto	5.802	19.878	6.248	10.846	12.050	30.724
settembre	7.389	18.904	4.852	9.172	12.241	28.076
ottobre	7.265	19.725	5.962	11.953	13.227	31.678
novembre	7.776	20.532	5.372	11.949	13.148	32.481
dicembre	8.224	19.545	3.995	8.147	12.219	27.692
<b>Totale 2005</b>	<b>81.550</b>	<b>220.259</b>	<b>54.591</b>	<b>117.111</b>	<b>136.141</b>	<b>337.370</b>

#### Le 12 città di charme

Agliè  
 Avigliana  
 Carmagnola  
 Chieri  
 Chivasso  
 Ciriè  
 Giaveno  
 Ivrea  
 Moncalieri  
 Pinerolo  
 Rivoli  
 Susa

### Variazioni % 2004/2005 nelle città di charme riferite alla totalità degli esercizi

mese	arrivi Italiani totale	presenze Italiani totale	arrivi Stranieri totale	presenze Stranieri totale	arrivi complessivi totale	presenze complessive totale
gennaio	-6,6%	-19,9%	57,0%	18,2%	10,7%	-9,9%
febbraio	-2,7%	-29,5%	38,6%	40,1%	10,9%	-9,9%
marzo	13,5%	18,7%	35,8%	52,8%	20,5%	28,1%
aprile	17,6%	13,4%	11,7%	50,4%	15,5%	23,3%
maggio	-11,6%	-20,9%	-6,2%	-9,7%	-9,6%	-17,9%
giugno	-1,5%	-5,6%	4,1%	-2,5%	0,7%	-4,5%
luglio	47,3%	9,8%	14,9%	-8,7%	31,9%	2,7%
agosto	-0,9%	19,4%	64,4%	31,7%	24,8%	23,5%
settembre	0,2%	-11,8%	-4,2%	-33,0%	-1,6%	-20,1%
ottobre	-5,0%	-27,1%	36,6%	-17,6%	10,1%	-23,8%
novembre	10,1%	1,4%	69,0%	51,6%	28,3%	15,4%
dicembre	103,6%	57,5%	261,9%	140,2%	137,6%	75,2%
<b>Totale 2005</b>	<b>9,4%</b>	<b>-3,2%</b>	<b>32,1%</b>	<b>12,9%</b>	<b>17,5%</b>	<b>1,8%</b>



### *Prevalgono gli incrementi degli arrivi nelle Città di Charme*

Nate da un progetto dell'Assessorato al Turismo e allo Sport della Provincia di Torino, le 12 Città di Charme ricche di storia, tradizione e fascino offrono numerose opportunità ai turisti per la scoperta dei luoghi panoramici più belli, delle manifestazioni culturali ed enogastronomiche, con la possibilità di visite guidate organizzate dalle ATL e proposte di soggiorno per poter vivere al meglio eventi di rilevante importanza come il carnevale di Ivrea o la festa del fungo a Giaveno.

In quasi tutti i mesi si sono registrati aumenti di arrivi anche se non sempre sostenuti da un parallelo innalzamento delle presenze (spesso in decremento) denotando un movimento turistico tipico del "tocca e fuggi". I mesi primaverili alquanto controversi con marzo e aprile in forte ripresa, ma i successivi maggio e giugno sono stati decisamente deludenti. L'estate mostra invece un forte interesse per le manifestazioni locali: non è da escludere il fatto che molti fra coloro rimasti in città d'estate scelgono il week end nelle città di charme.

Settembre e ottobre in decremento, ma la netta ripresa di novembre e dicembre fanno ben sperare per un 2006 più prolifico di presenze.

## Le dinamiche di un campione rappresentativo

Di seguito vengono presentate le variazioni percentuali dei flussi turistici riferiti unicamente alle strutture ricettive che hanno presentato le dichiarazioni di movimento in entrambi gli anni 2004 e 2005.

Il campione delle strutture che hanno presentato le dichiarazioni sui flussi in entrambi gli anni può essere determinato da vari motivi e che esclude diversi esercizi che invece vanno invece a configurare il dato globale. Gli esercizi esclusi sono:

- le strutture che hanno presentato le dichiarazioni nel 2004 ma che sono cessate nel 2005 (**nel 2005 sono cessate 105 strutture**)

- le strutture che hanno iniziato l'attività nel 2005 (**nel 2005 hanno iniziato l'attività 266 strutture**);

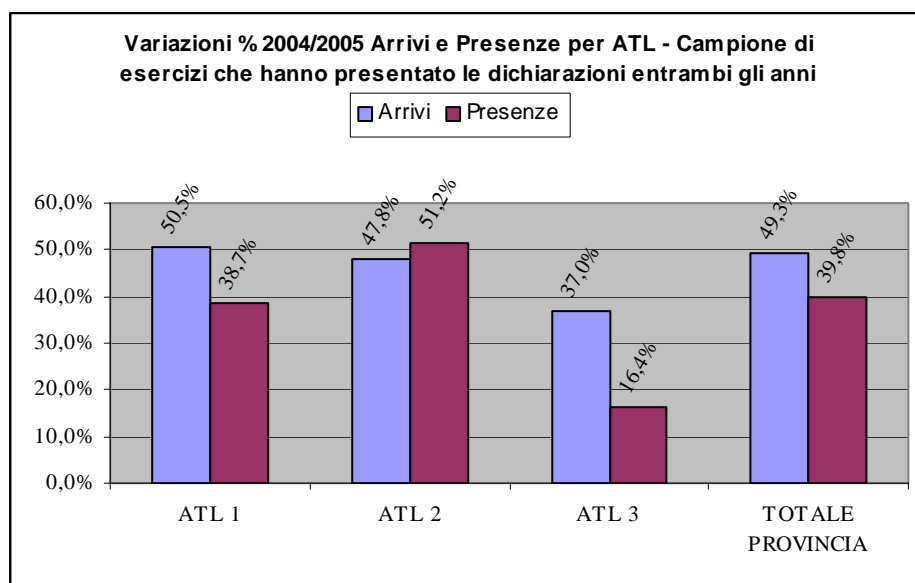
- le strutture che hanno presentato le dichiarazioni del movimento turistico nel 2005, ma non nel 2004;

- le strutture che hanno presentato le dichiarazioni del movimento turistico nel 2004, ma non nel 2005;

**Strutture campione che hanno presentato le dichiarazioni entrambi gli anni:  
481;**

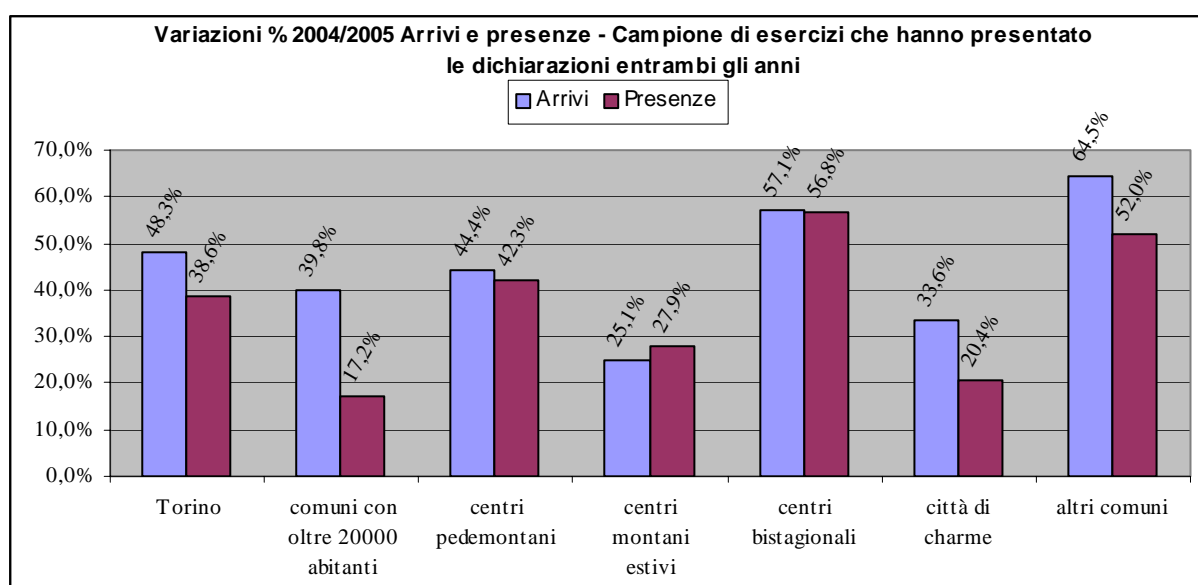
Variazioni % 2004/2005 Movimento Turistico per ATL -  
Campione di esercizi che hanno presentato le dichiarazioni  
sui flussi entrambi gli anni.

strutture alberghiere	arrivi Italiani	presenze Italiani	arrivi Stranieri	presenze Stranieri	arrivi complessivi	presenze complessive
ATL 1	50,3%	35,2%	52,1%	41,8%	51,0%	37,6%
ATL 2	39,5%	20,0%	81,9%	97,6%	55,2%	50,9%
ATL 3	26,4%	4,9%	66,5%	41,6%	37,8%	14,2%
TOTALE PROVINCIA	47,7%	30,1%	56,2%	52,3%	50,7%	38,1%
strutture extralberghiere	arrivi Italiani	presenze Italiani	arrivi Stranieri	presenze Stranieri	arrivi complessivi	presenze complessive
ATL 1	45,5%	45,6%	29,9%	36,4%	39,5%	43,0%
ATL 2	30,0%	42,6%	71,3%	114,2%	35,5%	51,8%
ATL 3	40,1%	47,8%	11,2%	-17,6%	31,4%	30,0%
TOTALE PROVINCIA	34,7%	44,6%	42,6%	47,2%	36,5%	45,2%
TOTALE STRUTTURE	arrivi Italiani	presenze Italiani	arrivi Stranieri	presenze Stranieri	arrivi complessivi	presenze complessive
ATL 1	50,2%	37,6%	51,1%	40,9%	50,5%	38,7%
ATL 2	35,2%	30,2%	80,0%	100,2%	47,8%	51,2%
ATL 3	28,0%	10,7%	59,5%	32,2%	37,0%	16,4%
TOTALE PROVINCIA	46,2%	34,0%	55,3%	51,4%	49,3%	39,8%



Variazioni % 2004/2005 per tipologia turistica  
Campione di esercizi che hanno presentato le dichiarazioni  
in entrambi gli anni

Tipologia turistica	arrivi Italiani totale	presenze Italiani totale	arrivi Stranieri totale	presenze Stranieri totale	arrivi complessivi totale	presenze complessive totale
Torino	47,3%	37,8%	49,8%	40,0%	48,3%	38,6%
comuni con oltre 20000 abitanti	36,5%	14,8%	46,6%	23,0%	39,8%	17,2%
centri pedemontani	43,2%	38,3%	46,4%	51,1%	44,4%	42,3%
centri montani estivi	22,3%	24,4%	40,3%	47,5%	25,1%	27,9%
centri bistagionali	37,0%	26,9%	114,0%	120,6%	57,1%	56,8%
città di charme	25,8%	16,4%	47,7%	29,3%	33,6%	20,4%
altri comuni	64,2%	47,0%	65,1%	62,1%	64,5%	52,0%
Totale Provincia	46,2%	34,0%	55,3%	51,4%	49,3%	39,8%



Come si può vedere da i dati e dai grafici riportanti i flussi relativi alle ATL e alle tipologie dei comuni riferiti al campione di esercizi che hanno presentato le dichiarazioni sul movimento in entrambi gli anni, gli incrementi degli arrivi e delle presenze sono dappertutto più marcati.

Con non può che accrescere il motivo di soddisfazione nel constatare che la crescita turistica nella Provincia di Torino è sotto ogni aspetto tangibile ed evidente.

## Turisti italiani per provenienza

Movimento turistico 2005 suddiviso  
per provenienza – regioni italiane

Provenienze	Arrivi	Presenze
Piemonte	410.253	1.247.995
Lombardia	175.570	476.509
Lazio	67.005	180.127
Campania	43.761	160.491
Puglia	29.836	133.930
Veneto	53.139	123.917
Liguria	36.696	118.555
Toscana	40.750	108.382
Emilia Romagna	48.316	106.383
Sicilia	22.090	101.972
Friuli Venezia Giulia	15.613	39.665
Calabria	9.427	36.893
Marche	12.893	36.380
Abruzzo	11.045	34.347
Sardegna	8.311	34.111
Umbria	10.184	26.925
Valle d'Aosta	6.483	25.401
Basilicata	6.019	19.109
Molise	4.850	14.566
Trento	6.256	14.521
Bolzano	4.461	12.171

Variazioni 2004/2005 delle presenze  
per regioni italiane

Provenienze	Variazione 2004/2005	Variazione% 2004/2005
Piemonte	+ 585	+ 0,04%
Lombardia	+ 182.160	+ 61,89%
Lazio	+ 22.088	+ 13,97%
Campania	+ 46.500	+ 40,79%
Puglia	+ 42.263	+ 46,10%
Veneto	+ 25.341	+ 25,71%
Liguria	+ 34.108	+ 40,39%
Toscana	+ 29.245	+ 36,95%
Emilia Romagna	+ 28.889	+ 37,28%
Sicilia	+ 23.643	+ 30,18%
Friuli Venezia Giulia	+ 6.886	+ 21,01%
Calabria	- 3.163	- 7,90%
Marche	+ 10.809	+ 42,27%
Abruzzo	+ 6.718	+ 24,32%
Sardegna	- 1.835	- 5,10%
Umbria	+ 4.519	+ 20,17%
Valle d'Aosta	+ 3.097	+ 18,18%
Basilicata	+ 3.943	+ 26,00%
Molise	+ 4.032	+ 38,33%
Trento	+ 2.989	+ 25,92%
Bolzano	+ 3.586	+ 41,77%

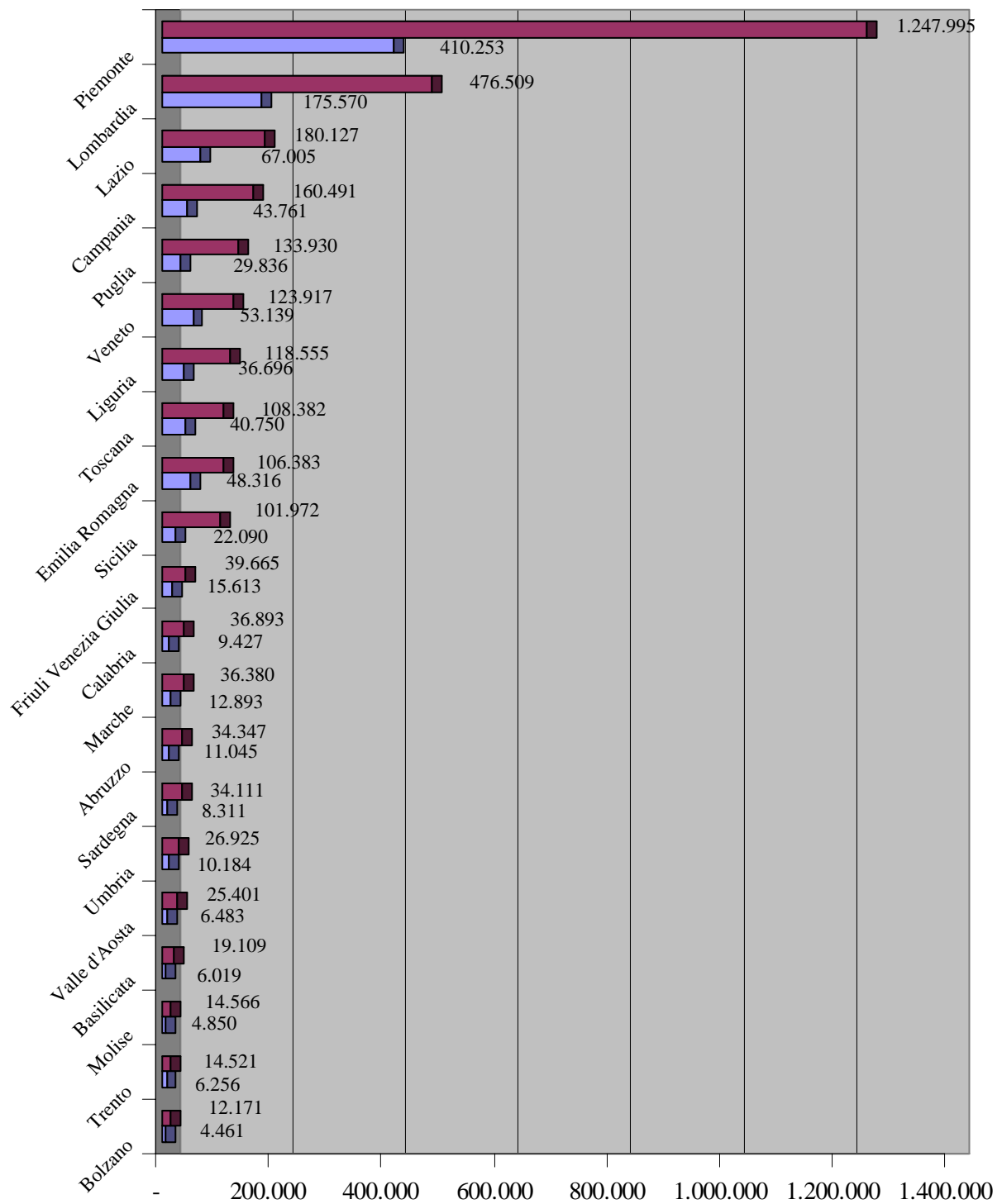
### *Non solo turismo di prossimità*

Se il Piemonte conferma uno scontato primo posto nella classifica degli arrivi e delle presenze c'è da sottolineare che è anche una delle poche regioni che ha fatto registrare uno scarso incremento delle presenze. Molto più promettente invece il flusso turistico proveniente dalle altre principali regioni, tra cui spicca al secondo posto la Lombardia con un fortissima impennata delle presenze. Vanno forte anche la Campania e soprattutto la Puglia (che sorpassa il Veneto che pur non ha deluso le aspettative) mostrando un notevole interesse per il turismo in provincia di Torino. Molto bene anche la Toscana e l'Emilia Romagna (che sorpassa la Sicilia). Forte aumento delle presenze per i turisti provenienti dalle Marche (che superano Abruzzo e Sardegna).

Insomma i dati relativi al 2005 sembrano non avvalorare la tendenza degli anni passati che determinava una situazione di turismo di prossimità. In realtà da tutte le regioni italiane, anche le più lontane (se si eccettuano i decrementi della Calabria e della Sardegna), vi è un'attrazione sempre più accresciuta per i comuni della provincia di Torino.

### Movimento turistico 2005 per regione italiana

Arrivi Presenze



## Turisti europei per provenienza

### Movimento turistico 2005 suddiviso per provenienza - stati europei

Provenienza	Arrivi	Presenze
Regno Unito	76.882	313.174
Francia	73.311	178.884
Germania	29.426	81.558
Paesi Bassi	27.292	78.448
Svizzera e Liechtenstein	26.015	63.857
Spagna	22.806	62.414
Altri Paesi Europei	7.026	40.640
Svezia	13.702	36.151
Belgio	12.588	34.330
Austria	9.973	32.530
Russia	9.665	32.229
Polonia	5.953	28.149
Danimarca	10.861	25.898
Norvegia	7.988	21.287
Finlandia	7.952	20.395
Portogallo	8.003	19.143
Romania	4.242	19.139
Slovenia	3.421	17.956
Rep. Ceca	4.438	14.393
Ungheria	3.012	14.108
Irlanda	3.386	13.096
Croazia	2.191	9.341
Grecia	3.420	7.828
Slovacchia	2.096	7.221
Turchia	2.289	7.045
Lussemburgo	1.381	3.769
Islanda	863	1.896
Ucraina	529	1.230
Estonia	290	619
Bulgaria	155	284
Lituania	93	275
Malta	98	206
Cipro	71	181
Lettonia	87	129

### Variazioni 2004/2005 delle presenze per stati europei

Provenienza	Variazione 2004/2005	Variazione % 2004/2005
Regno Unito	+ 51.320	+ 19,60%
Francia	- 38.295	- 17,63%
Germania	- 70.628	- 46,60%
Paesi Bassi	+ 35.059	+ 80,80%
Svizzera e Liechtenstein	+ 25.702	+ 67,36%
Spagna	+ 7.050	+ 12,73%
Svezia	+ 17.234	+ 91,10%
Belgio	+ 3.613	+ 11,76%
Austria	+ 15.117	+ 86,81%
Russia	+ 15.929	+ 97,72%
Polonia	+ 6.153	+ 27,97%
Danimarca	+ 14.092	+ 119,36%
Norvegia	+ 13.702	+ 180,64%
Finlandia	+ 6.794	+ 49,95%
Portogallo	+ 4.813	+ 33,59%
Slovenia	+ 12.304	+ 217,69%
Rep. Ceca	+ 6.722	+ 87,63%
Ungheria	+ 8.322	+ 143,83%
Irlanda	+ 5.676	+ 76,50%
Croazia	+ 798	+ 9,34%
Grecia	+ 788	+ 11,19%
Slovacchia	+ 5.452	+ 308,20%
Turchia	- 499	- 6,61%
Lussemburgo	- 115	- 2,96%
Islanda	+ 899	+ 90,17%

### *Germania e Francia fuori dal coro della crescita del turismo europeo*

Anche i turisti europei hanno mostrato un rilevante interesse turistico per la provincia di Torino con forti aumenti di presenze soprattutto dai paesi scandinavi e quelli dell'est europeo. Molto positiva in particolare è l'impennata di alcuni paesi come la Norvegia, la Danimarca, la Svezia, la Russia, l'Ungheria, la Slovenia e la Slovacchia, ma anche Paesi Bassi, Svizzera e Austria mostrano un rialzo davvero soddisfacente. Incrementi buoni anche se non eccezionali della Spagna (sorpasata dai Paesi Bassi), dal Belgio (sorpasato dalla Svezia) e della Polonia (sorpasata dall'Austria). I turisti inglesi (fruitori soprattutto delle stazioni sciistiche) si confermano nettamente al primo posto.

Decisamente deludente invece il dato che riguarda due stati che da sempre hanno portato turisti nella nostra provincia, ovvero la Francia e soprattutto la Germania.

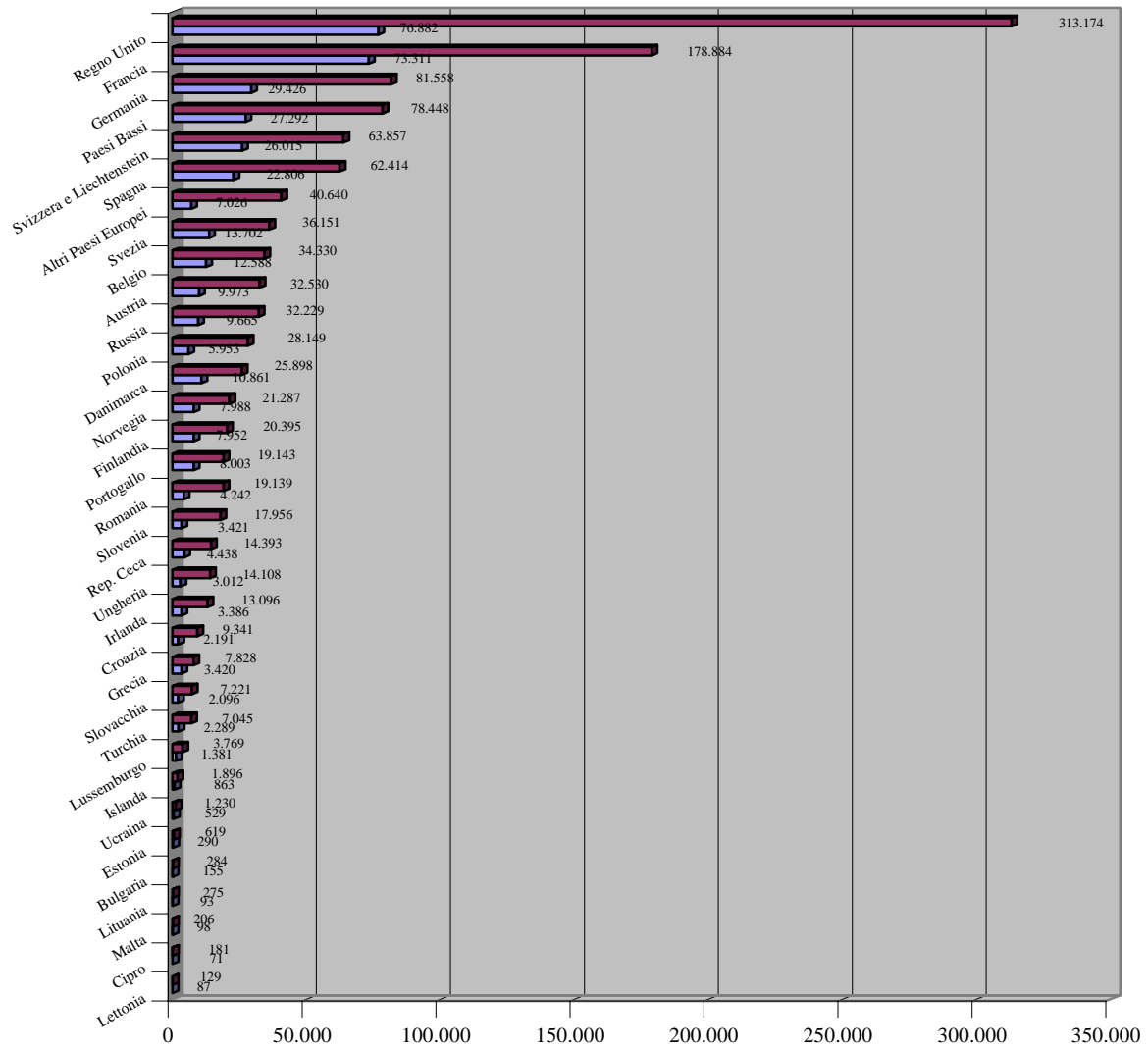
Per quanto riguarda quest'ultima, occorre menzionare come già nell'estate 2005 sui media (italiani e tedeschi) veniva dato l'allarme che ai turisti tedeschi non piace più il turismo in Italia: i motivi addotti erano diversi, dai troppi divieti nelle località turistiche ai prezzi troppo costosi delle strutture ricettive che dirottano sempre più turisti verso altre mete. Motivi che per fortuna non sono condivisi in stati attigui come la Svizzera, l'Austria e i Paesi Bassi (questi ultimi addirittura per poco non hanno sorpassato i tedeschi). L'allarme della scorsa estate comunque trova in questo dato una conferma che non si deve ignorare, soprattutto se si considera il fatto che la Germania è uno stato tra i più popolati d'Europa.

Stupisce anche il decremento delle presenze provenienti dalla vicina Francia e si spera che la tendenza tutta tedesca di disertare l'Italia non abbia contagiato anche i transalpini. Nel complesso comunque, aldilà di queste note stonate, si può affermare che i turisti europei hanno pienamente apprezzato l'offerta turistica della provincia di Torino.

Si evidenzia infine che dal 2005, in seguito a una direttiva dell'ISTAT, vengono raccolti i dati turistici di nuove nazioni che precedentemente venivano inglobate nella categoria "Altri stati europei". I nuovi stati sono Romania, Ucraina, Lituania, Malta, Cipro, Lettonia, Bulgaria. Per queste nazioni perciò non può essere fatto un raffronto con l'anno precedente.

### Movimento turistico 2005 per Stato europeo

Arrivi Presenze



## Turisti extraeuropei per provenienza

Movimento turistico 2005 suddiviso per provenienza – stati extraeuropei

Variazioni 2004/2005 delle presenze per stati extraeuropei

Provenienza	Arrivi	Presenze
USA	62.021	174.813
Cina	13.949	60.856
Canada	22.146	55.109
Giappone	21.629	52.753
Israele	10.895	32.633
Brasile	6.798	22.155
Australia	6.325	19.140
A. P. Amer. Latina	4.362	17.593
Altri Asia	4.028	16.051
Paesi Afr. Medit.	3.280	13.294
Messico	3.851	10.052
Altro Africa	2.065	9.263
Argentina	2.663	9.209
Altri Paesi	1.561	8.931
N. Zelanda	3.323	7.283
Corea Sud	1.874	6.927
Egitto	902	6.066
Sudafrica	847	5.970
Venezuela	1.224	4.231
A. P. Medio Oriente	862	2.865
India	373	991

Provenienza	Variazione 2004/2005	Variazione % 2004/2005
USA	+ 99.913	+ 133,40%
Cina	+ 31.235	+ 105,49%
Canada	+ 44.435	+ 416,29%
Giappone	+ 23.996	+ 83,44%
Israele	+ 6.240	+ 23,64%
Brasile	+ 7.167	+ 47,82%
Australia	+ 8.977	+ 88,33%
A. P. Amer. Latina	+ 7220	+ 69,60%
Altri Asia	+ 3.789	+ 30,90%
Paesi Afr. Medit.	- 914	- 6,43%
Messico	+ 2.352	+ 30,55%
Altro Africa	- 1.588	- 14,63%
Argentina	- 3.267	- 26,19%
N. Zelanda	+ 3.276	+ 81,76%
Corea Sud	+ 2.281	+ 49,10%
Egitto	+ 2.742	+ 82,49%
Sudafrica	+ 2.030	+ 51,52%
Venezuela	+ 1.888	+ 80,58%
A. P. Medio Oriente	- 6.518	- 69,46%

### *L'invasione canadese spicca tra il considerevole aumento turistico proveniente dai paesi extraeuropei*

Il significativo incremento turistico del 2005 nella nostra Provincia ha avuto una forte propulsione soprattutto dai paesi lontani. Gli Stati Uniti e la Cina oltre che confermarsi ai primi due posti mostrano un eccezionale incremento.

Ma la vera sorpresa è rappresentata dal Canada che è balzata al terzo posto (nel 2004 era undicesima) quintuplicando il numero delle presenze. L'appeal olimpico ha costituito sicuramente un motivo di forte attrattiva per i canadesi (i prossimi giochi olimpici invernali si svolgeranno a Vancouver nel 2010). A ciò va aggiunto il successo della fiera Canadian National Exhibition svoltasi a Toronto nel settembre 2005 con la presenza di una delegazione della Provincia di Torino e della Regione Piemonte nell'ambito del progetto "Sweet Piemonte". I media canadesi hanno dato ampio risalto alla presenza piemontese, con un consenso di pubblico e di immagine che trova riscontro nel dato suddetto.

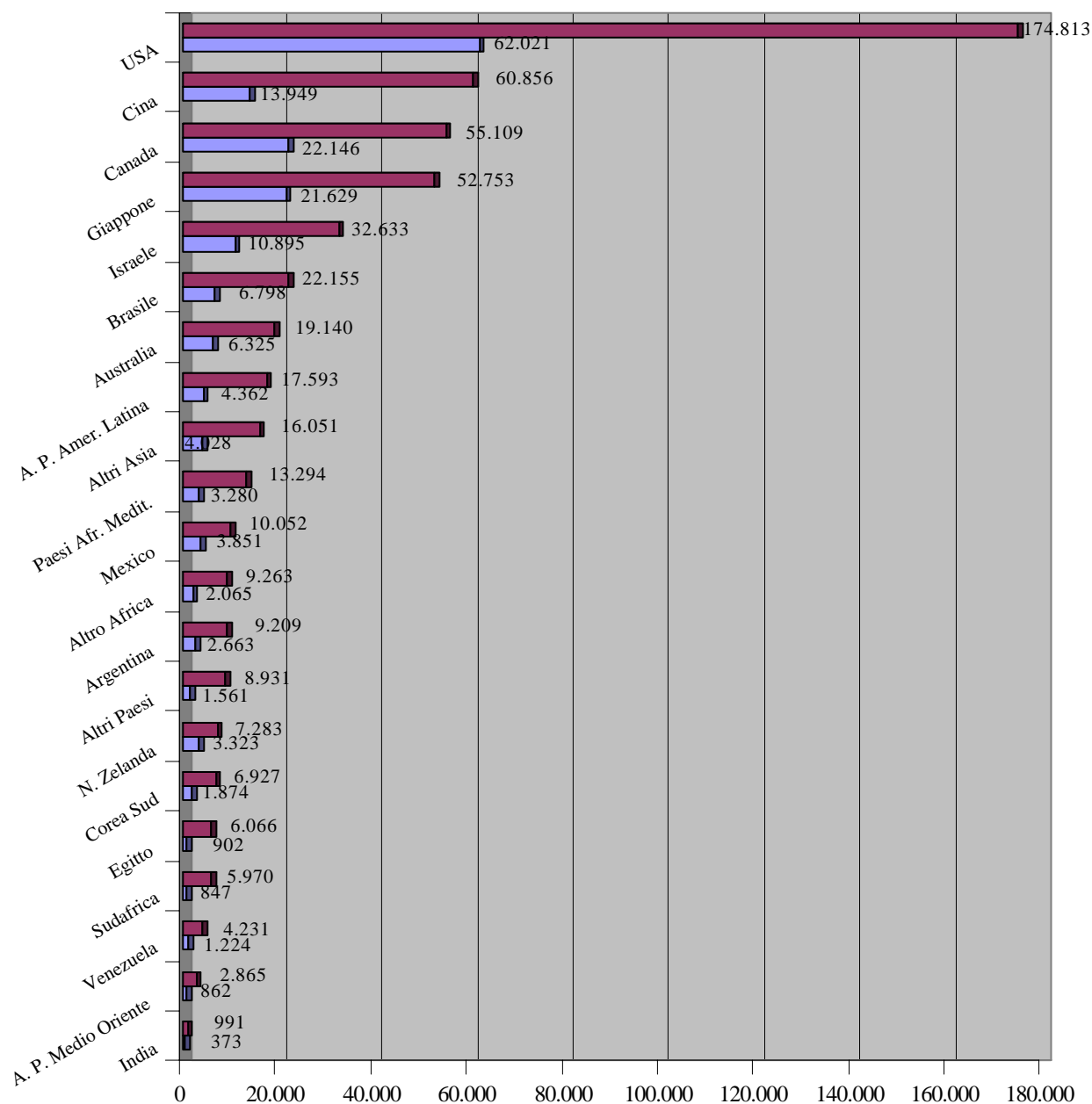
Altri paesi lontani come il Giappone, il Brasile, l'Australia, la Nuova Zelanda hanno tutti evidenziato un interesse fortemente accresciuto per la provincia di Torino nel 2005. La piccola Israele al quinto posto costituisce sicuramente una bella sorpresa.

I paesi sudamericani mostrano tutti dei significativi rialzi (con l'unica eccezione dell'Argentina), mentre i paesi africani costituiscono una piccola delusione (a eccezione dell'Egitto e del Sudafrica). I paesi mediorientali invece fanno uno brutto scivolone verso l'ultima posizione.

Si evidenzia infine che dal 2005, in seguito a una direttiva dell'ISTAT, vengono raccolti i dati turistici anche dell'India. Per quest'ultimo stato non è possibile perciò fare un raffronto con il 2004.

### Movimento turistico 2005 per Stati extraeuropei

Arrivi Presenze



## **Indice**

Introduzione	pag. 3
Flussi Totali	pag. 5
Strutture ricettive professionali totali e per ATL 2005	pag. 6
Variazioni % 2004/2005 delle strutture ricettive professionali	pag. 7
Flussi per ATL	pag. 8
Tipologia turistica	pag.10
Torino	pag.13
Stazioni montane bistagionali	pag.15
Centri montani estivi	pag.17
Città di charme	pag.19
Le dinamiche di un campione rappresentativo	pag.21
Turisti italiani per provenienza	pag.24
Turisti europei per provenienza	pag.26
Turisti extraeuropei per provenienza	pag.28